

士相見義

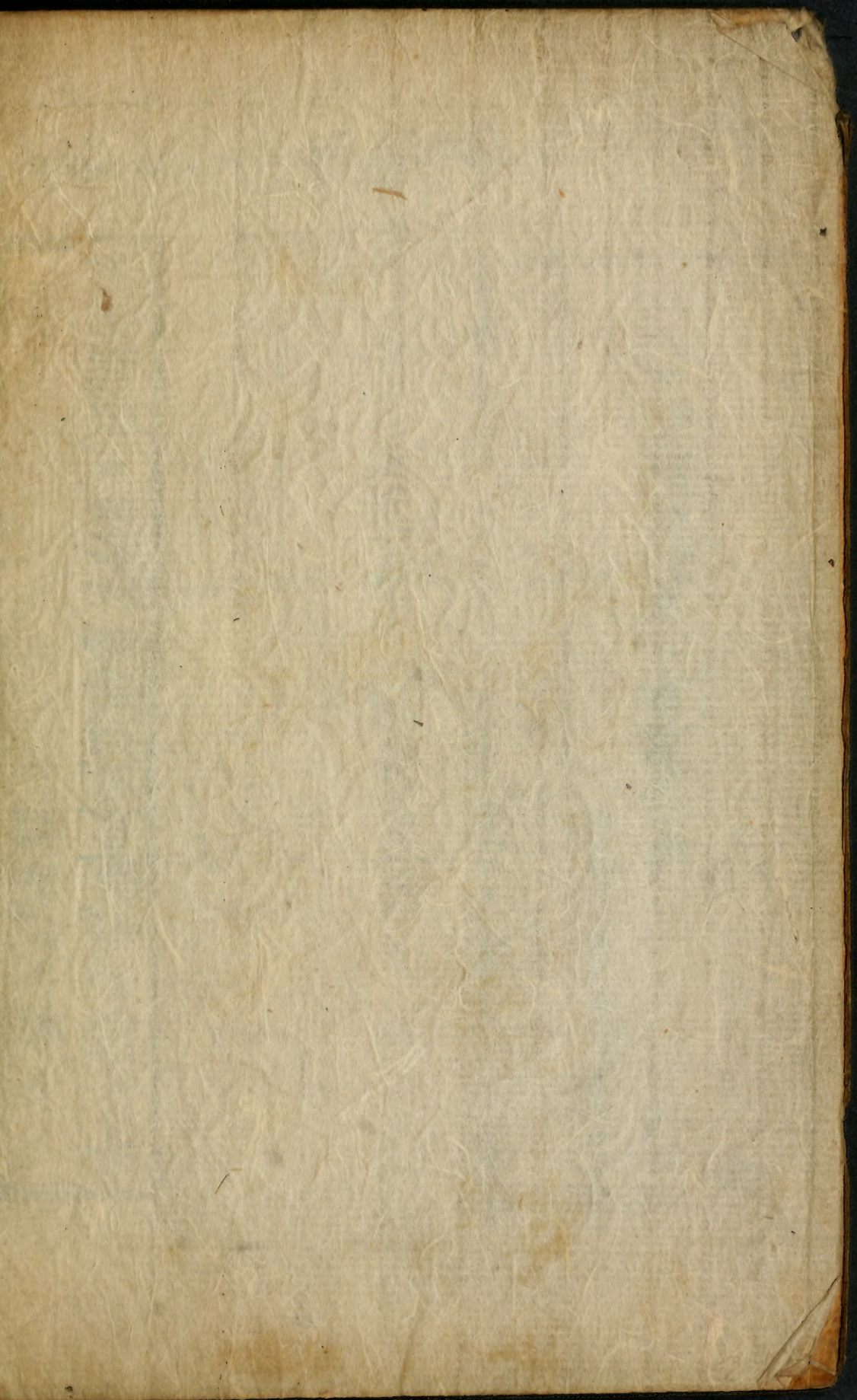
投壺

鄉飲酒禮

鄉飲酒義

鄉飲酒義

儀禮經傳通解 卷之七



儀禮經傳通解卷第六

士相見禮第九

鄉禮一之上

士相見之禮○贄冬用雉夏用脍左頭奉之

曰某也願見無由達某子以命命某見又贄本

擊音同脍其居反奉芳勇反下同見賢遍反

凡卑於尊曰見敵而曰見謙敬之辭也下以

意求之他皆依此○贄所執以將其厚意也士贄用雉

於所尊敬必執贄以將其厚意也士贄用雉

者取其不可生服也夏用脍備腐臭也左頭頭

為其不可生服也夏用脍備腐臭也左頭頭

湯也無由達言父無因緣以自達也某子今

所曰緣之姓名也以命者稱述主人之意今

丈頭為脍○耿古幸反介音界別彼列反為

于偽反脰音豆○疏曰倫類也交接有時至

於別後則唯雄不雜謂春交欲別也士之義

亦然又云雉必用死者尚書云一死鄭云二

義禮經傳通解卷第六

執雉也義取耿介為君致死也
禮庖人云夏行脰鱠是也左頭以從陽也曲

禮云執禽者左首是也云無由達者謂久無
紹介中間之人達彼此之意雖願見無由得

與主人通達相見也某子是紹介中間之人
姓名命某是賓之名命某來見主人也案少

儀始見君子者辭曰某固願見於將命者
謂以早見尊云某固願見於將命者謂敵者

此兩士相見亦是敵者之辭也○又曰凡執
贄之禮唯有新升為臣及聘朝及他國君來

土國之臣見皆執贄相見常朝及餘會聚皆
執笏無執贄之禮又執贄者或不敵或以卑

見尊皆用贄尊無執贄見卑之法禮云哀
公執贄見已臣周豐者彼謂下賢非正法也

○今按古者笏以記事指畫而播之腰間故
漢魏以前不見有言執笏者至晉始言執手

版今疏云朝會執主人對曰某子命某見吾
笏未知何所考也主人對曰某子命某見吾

子有辱請吾子之就家也某將走見
有又也

某子命

某往見今吾又自辱亦序其意也走猶往也今文無走○疏曰死急往之意非走驟也

賓對曰某不足以辱命請終賜見命謂請吾子之就家也

主人對曰某不敢為儀固請吾子之就家也

某將走見不敢為儀言不敢外貌為威儀忠誠欲往也固如故也今文不為非

古文云固以請也○疏曰賓對曰某不敢為

儀固以請也言如同請終賜見主人對曰某也

固辭不得命將走見聞吾子稱贄敢辭贄不

命者不得見詐之命也走猶出也稱舉也辭其贄為其大崇也古文曰某將走見○大齊

泰下同○疏曰凡賓主相見唯此新升為士有摯又本不相識或有摯為重對重相見則

以辭之也無摯為輕是賓對曰某不以贄不敢見見於

敬而無費嫌大簡○疏曰此士相見雖是平敵然不問爵之大小唯以相尊敬為先後故雖兩士亦須以摯相見若主人對曰某不足無摯相見是則大簡略也

以習禮敢固辭言不足習禮者不敢賓對曰

某也不依於摯言依於摯謙敢見固以請言自甲也今文

無也主人對曰某也固辭不得命敢不敬從出

迎于門外再拜賓答再拜主人揖入門右賓

奉摯入門左主人再拜受賓再拜送摯出右

右也左就左也受摯於庭既拜受送則出矣

不受摯於堂下人君也今文無也○下還嫁

反○疏曰凡門出則以西為右以東為左入則以東為右以西為左依賓西主東之位也
以不言升故主人請見賓反見退主人送于

知不在庭也

門外再拜

請見者為賓崇禮來相接以矜莊
歡心未交也賓反見則燕矣下云

凡燕見於君至凡侍坐於君子博記反見之
燕義臣初見於君再拜奠贄而出○疏曰云

賓反見則燕矣者士冠禮賓士昏納采之等
皆有禮賓饗賓之事明此行禮主人留必不

虛宜有歡燕故云則燕矣諸文留賓多是禮
賓之事此不行禮賓而云燕者以真事重故

為禮賓此直當身相見其事輕故直有燕矣
凡燕見於君者或反見或本來侍坐非反見

下注云此請特見圖事非立賓主之燕是也
侍坐於君子是侍坐法非燕見之禮也鄭發

見自燕見于君以下皆反見燕法其中仍有
臣見于君莫摯而出君亦當遣人留之燕也

若然下有他邦之人則還摯雖不見反燕臣
尚燕他邦有燕可知但文不具也○今按注

云廣說反燕義者凡四章本皆在此篇後一
燕見於君今入臣禮篇二凡言三凡視今在

本處侍坐於君
子今入少儀篇

右請見○記凡執幣者不趨容彌蹙以為

儀不趨主慎也以進而益恭為威儀耳今文無容○疏曰案人行入合六幣玉馬

皮圭璧帛皆稱幣下文云執玉則此謂皮馬享幣及禽贄皆是凡趨有二種有疾趨行而張足日趨是也徐趨則下文

舒武舉前曳踵是也此云不趨者不為疾趨又不為徐趨但徐疾之間為

之故以進而益恭為威儀也執王者則

唯舒武舉前曳踵玉踵勇反○唯舒者重

前曳踵備躡躡也今文無者古文曳作拙○躡音致給其業反拙以制反○疏曰唯

舒者案玉藻云執龜玉不趨為重玉器尤慎也比篇直見以禽贄相見之禮無執玉

朝聘之事而云執玉者因執贄兼見之也○今按注疏以舒字絕句陸佃曰容彌蹙

同惟武則舒然則讀武字絕句矣○聞始其說近是此以上本記以下補記

見君子者辭曰某固願聞名於將命者賢

遍反下文注除注二相見並同聞如字徐音問注皆同○君子鄉大夫若異德者

回如故也將猶奉也即君子之門而云願以名聞於奉命者謙遠之也重則云固奉

命傳辭出入○噤奇謙本又作謙遠于萬反重直用反傳文專反○疏曰將命謂傳

辭出入通容主之言語不得階主階上進

者也若初辭則不云固不得階主者言賓

之辭不得指斥主人○疏曰階是敵者曰

等級升階必上進故以階為上進敵者曰

某固願見也○疏曰雖見願見於將命者謙

見於將命者因上已有罕見曰聞名也罕希
故此略之固字義如前罕見曰聞名也希
相見雖於敵者猶為尊主之辭如於君子
○疏曰始來禮隆故尊卑宜異重來禮殺
故宜同也蓋尊而希相見宜同於始亟見
來敵而希相見其辭重於始來也

曰朝夕其願朝夕聞名於將命者於殿者

則曰某願朝夕見於將命者瞽曰聞名瞽無目也以無

儀○凡與客入者每門讓於客下賓也○敵

門外聘禮曰君迎賓於大門內○下退嫁

反○疏曰凡者通貴賤之辭謂天子五門

諸侯三門大夫二門每門○客至於寢門則

主人請入為席○為猶教也○雖君亦然○疏

已應正席○今客至門方請先入○敷席者一

則自謙不敢逆設席以招賢○一則重慎宜

更視○然後出迎客客固辭○又讓先入○疏

出迎客禮有三辭○一曰禮辭○再曰周辭○主

三日終辭○固辭者客再辭不先入也○道音

人肅客而入○肅進也○進客謂道之○道音

進賓客也公食大夫禮
主人入門而右客

入門而左亡就其右主人就東階客就西

階客若降等則就主人之階降下也謂大夫

大夫也不取輒由其音早統於尊不敢

專○窳曰降等則不敢充禮或說主人階

是繼屬於主人案聘禮云公逆賓賓不就

主人階以已奉君命不可為下三人也若

見主國大夫則入門右鄭注云見主人固

辭然後客復就西階復音服○主人與客

讓登主人先登客從之拾級聚足拾依注

音急○拾當為涉聲之誤也級等也涉等

聚足謂竟足躡一等後足從之併○躡女

先登也讓必以三三竟而客不從故主人

先登客從之者言主人先升至第二級客

乃升中較一級故云從之公食禮云公升

二等賓連步以上上時掌反下皆同○重

升是也○踏本亦作差同士河反跌大

此上階法也謂每階先舉一足而後足

併之不得後過前也上上堂也在級末在

堂後足不相過故上於東階則先右足上

於西階則先左足○近於相鄉敬○席南鄉

北鄉以西方為上東鄉西鄉以南方為上

鄉許亮反○布席無當此其順之也上謂

頭也蓋坐在陽則貴左坐在陰則貴右南

頭也蓋坐在陽則貴左坐在陰則貴右南

東坐是陽其左在南西坐是陰其右亦在
南也然此乃揖平常布席如此若禮席則

或不若非飲食之客則布席席間函文

南反文如字文下之文○謂講問之客也
函猶容也講問宜相與容文足以指畫也

飲食之客布席於牖前文或為杖○畫期
麥反隔羊九反○疏曰函容也既來講說

則所布席中開相去使容一文之地足
以指畫也記云侍坐於大司成遠近間三

席一丈故鄭云容文也文或為杖者王肅
以為古人講說用杖

指畫故使容杖也主人跪正席雖來講
客禮待之客跪撫席而辭之親正席○疏

異於弟子客跪撫席而辭之親正席○疏
曰撫謂以手接止之也

辭不聽主人之正席也客徹重席主人固

辭重直龍反○徹去也去重席謙也再辭
曰固○疏曰禮器云席諸侯三重大夫

再重又鄉飲酒之禮三公三重大夫再重是尊者多卑者少故主人為客設多重席客

謙而自微也尊卑有數而客必微之者既言講說本以德義相接不以尊卑為用也

客踐席乃坐

客安主人乃安也講問宜坐○疏曰客起微重席主人

止之故客還履席主人不問客不先舉自

外來宜問其安否無恙○凡進食之禮左

穀右載食居人之左羹居人之右

穀戶交反載側

更反食音嗣○皆便食也穀骨體也載切

肉也食飯屬也居人左右明其近也穀在

俎載在豆○便婢面反近如字○疏曰熟

肉帶骨而饔曰穀純肉切之曰載骨是陽

故在左肉是陰故在右食飯廩膾炙處外

為陽故居左羹濕是陰故居右膾炙處外

醢醬處內

膾古外反炙章夜反醢之外內

也近醢醬者食之生膾炙皆在豆○疏曰
此饌之設羹食最近人羹食之外乃有殺

殺之云外內也醢徐音作海則醢之內故知在
殺之之外內也醢徐音作海則醢之內故知在

物各別依昏禮及公食禮醬在右醢在左
此醢醬處內亦當醬在右醢在左也案公

食禮有醢醬鄭注云以醢和醬也又周禮
醢人共齊醢醢物皆以醢醬共為一物也

二義皆通是葱溲處末也溲以制反○溲葱
未知孰是葱溲處末也溲以制反○溲葱

者殊加也溲在豆○黍之承反○疏曰地
道尊右言處末則在醢醬之左矣正饌咋

有流醢無葱溲故知葱溲為殊酒漿處右
加也以其流類故知在豆也酒漿處右

漿子羊反字亦作將○處羹之右此言若
酒若漿耳兩有之則左酒右漿此大夫士

與賓客燕食之禮其禮食則宜放公食大
夫禮云○燕於遍反本亦作宴放方兩反

食音嗣○疏曰里客則或酒或漿若尊客
則有酒有漿案公食禮云設酒於豆東設

漿飲於稻西鄭注云以脯脩置者左胸右

末胸其俱反○亦便食也屈中曰胸○疏

而施蓋挂曰鍛脩胸屈脯胸胸然也左胸

胸置左也右末末邊際置右右手取際擘

之便也○曲禮○羞濡魚者進尾濡音濡○擘之

也乾魚進首擘之由前理易折也○擘捕

麥反下同鰓格猛反易以鼓反下同祈星

曆及○疏曰濡冬右腴在下腴腹下也陽氣

濕也鰓脇也夏右鰓音祗○陽氣在上鰓脊也○脊

右鰓之屬皆謂尋常燕食也若祭祀饗食

正禮則少牢食魚在俎皆縮載俎既橫

設魚則隨俎從於人祭臠臠舊火吳反

為橫無進首進尾之理祭臠依注音吳况

甫反徐况紆反○臠大臠謂割魚腹讀如

子○鬻力轉反刻口胡反○疏曰食魚則

取此肥美處
以祭先也
凡齊執之
以右居之
於左才齊

細反下同
○齊謂食羹醬飲有齊和者也
居於左手之上
右手執而正之
由便也
○

食音嗣和戶
○客若降等執食與辭
音

辭者辭主人之臨已食若欲食於堂下然
○疏曰降等謂若大夫為卿之客也
食飯

也與起也
客既卑故未食必執飯以辭謝
飯為食主故也
若欲往堂下食者
公食禮

云賓左擁篲梁右執澹以降鄭云辭主人
臨已食若欲食於堂下然是也
此降等謂

大夫於卿故欲降而不降也
若敵者則公
食禮云大夫相食賓執梁與澹之而序端

無降主人興辭於客然後客坐
復坐○復
法也

疏曰主人起辭止主人延客祭
延道也祭
之則客從辭而止

子有事不忘本也
客不降等則先祭○道
音導○疏曰祭老謂種種出少許置在豆

間之地以報先代造食之人也延客祭謂
主人先祭客乃從之祭也若敵客則得自

祭不須主人祭食祭所先進主人所先進
之延道矣

進後祭之殺之序徧祭之徧音遍下注同
如其次

以其本出於牲體也公食禮魚膳濟醬不
祭也○腊音昔涪音位○疏曰序次序也

謂炙載之屬同出於牲疑若不凡羞有俎
必徧而祭故特明之○曲禮

者則於俎內祭間俎於人則饋言前不得
祭於俎外及兩儀唯水漿不祭若祭為已係

俎間也○少儀唯水漿不祭若祭為已係
卑係虛涉反厭也○水漿非盛饌也已猶

之○大音泰○疏曰案公食禮宰夫執解
漿以進賓受坐祭遂飲故知於君祭之也

藻○玉三飯主人延客食載然後進殺晚飯符

藻○玉三飯主人延客食載然後進殺晚飯符

依字書食旁作下扶萬反食旁作反符晚

反二字不同今則混之故墮俗而音此字

辯音偏○先食載後食殺殺尊也凡食殺

而告飽須勸乃更食故三飯竟主人乃道

客食載也二飯後乃食載者案公食禮亦

以載為加故客三殮前未食之也辯遍也

謂先食載乃徧殺特牲少牢云初食殺次

食脊次食器後食主人未辯客不虛口俟

人是虛口謂酌也客自酌以上其酌不待

主人飽主人不先飽也○酌音胤又士觀

反○疏曰酌謂食竟傷口也以酒曰酌以

水曰酌主人常讓客故客待主人辭乃得

酌也**待食於長者主人親饋則拜而食**類反

○勸長者食耳飽賤不得親食與辭拜而
已示敬也○疏曰此明侍從尊長為客禮
也饋謂進饌也己雖侍尊長而主人若
自親饋與己已則拜謝之而後食也

人不親饋則不拜而食以其禮於共食不

飽謙也謂共羹共飯不澤手飯符晚反也

禮飯以手臨食投涉恐為人毋搏飯搏徒反

飯扶乃禾反涉息禾反毋搏飯端反

欲爭飽于偽反毋放飯今按放飯毋流取飯作搏是

按流也毋宅食宅陟嫁反毋流反

嫌主人毋齧骨有聲響不敬毋反魚肉

為已歷口人所織〇跡日同器而食不可

反還器中少牢禮尸所食餘肉皆別致於

所毋投與狗骨為其賤飲毋固獲今按所

不可也毋揚飯飯黍毋以箸毋還羹飯扶晚

反箸直慮反選它各反○糠欲疾也○疏

曰揚去熱氣也飯黍常用七選謂不嚼菜

○嚼疾毋絮羹也絮猶調也○為詳於味

就食器中毋刺齒其弄口○為毋齧醢

醢音海○亦嫌詳於味也醢肉客絮羹主

人辭不能亨客齧醢主人辭以寔亨音彭

禹反○主人優賓之濡肉齒決猶濕也決

辭亨羹也寔貧也乾肉不齒決堅宜毋啜炙

短音乾肉不齒決用手毋啜炙炙章夜反

○為其貪也一舉盡羹之有菜者用挾其

無菜者不用挾挾古協反○挾猶箸也今

有菜者為劍羹是也以其有菜交橫非挾

不可無菜者謂大羹濟也直齧之而已其

有肉調者犬羹免羹
之屬或當用七也
率食容自前跪徹飯

齊以授相者
齊醬屬也相者主人贊饌者公食禮賓卒
齋相息亮反齊醬号反李又作

食北而取梁與醬以降也
○疏曰食坐於
前南嚮客食竟加于俎起從坐前北面當

已坐而跪自徹已所食飲與齊飯齊食主
故答主人初所親饋者也此是早者待食

之客耳若敵者則否相者謂佐助進食者
主人興辭於客然後客坐

主人興辭於客然後客坐
不聽親徹○疏

而聽自徹則客亦止
○客祭主人辭曰不足

祭也
祭者盛主
人之饌也客殮主人辭以䟽
殮言殮

美主人之食也
主人自置其醬則客自徹

之敬主人也徹奠
于序端○玉藻

主人復見之以其執曰鄉者吾子辱使某見

請還贄於將命者復扶又反又音服○復見之者禮

尚往來也以其贄謂曰時所執來者也曰曩曩

也將猶傳也傳命者謂擯相者曰曩乃蕩反

傳大專反擯必忍反相息亮反曰疏曰五等

諸侯身自出朝及遣臣出聘圭璋重不可送

復朝聘訖即還之璧琮財輕故不還彼朝聘

用玉自為一禮有不還之義其在國之臣自

執執相見雖禽執皆還之臣見於君則不還

義與朝聘異不可相決也出接賓曰擯人詔

禮曰相一也故聘禮與冠義皆云主人對曰

某也既得見矣敢辭讓其來答已也○疏曰

人而言此云主人者謂前賓今在其家而說也

賓對曰某也非敢求

見請還贄于將命者言不敢當也○

言不敢當也今文無也○

褻息列反○疏曰賓主頻見是褻故主人對不敢當相見之法直云還摯而已

曰某也既得見矣敢固辭固如賓對曰某不

敢以聞固以請於將命者言不敢當以聞又益

云非敢求見此云不敢以聞耳聞主人對曰

某也固辭不得命敢不從許受之也異日則

疏曰賓奉摯入不言主人出迎又不言厥用

是與前相見同日知異日出迎者鄉飲酒禮

云明日乃息司正主人出迎之司正猶迎之

况同僚乎是知異日出迎也若然聘禮公迎

于六門內至禮賓又出迎者彼是公迎彼君

之命至醴賓乃為賓身故雖同日亦出迎之

鄭注云己之禮更端是也昏禮賓為使時及

亦出迎此亦賓奉摯入主人再拜受賓再拜

更端之義也

送贄出主人送于門外再拜

右復見

士見於大夫終辭其贄於其入也一拜其辱

也賓退送再拜終辭其贄以將不親答也凡大夫於士不出迎入拜正禮也送再拜尊賓

○大夫於士不出迎入拜正禮也送再拜尊賓

○疏曰事未至謂之將如士相見後將親答則辭而受其贄此將不親答故終不受也

右士見大夫

若常為臣者則禮辭其贄曰某也辭不得命

不敢固辭禮辭一辭其贄而許也將不賓入

奠贄再拜主人答壹拜奠贄尊卑異不親賓

出使擯者還其贄于門外曰某也使某還贄

還其贄者辟正君也○辟音避賓對曰某也既得見矣敢辭

辭君還其贄也擯者對曰某也命某某非敢為

儀也敢以請按還贄者請使受之名○今賓對曰

某也夫子之賤私不足以踐禮敢固辭家臣

踐行也言某臣也不足以行賓擯者對曰某

也使某不敢為儀也固以請言使某尊君也

耳賓對曰某固辭不得命敢不從再拜受其受

贄而去之○疏曰以其嘗為臣為輕既不

其贄又相見無饗燕之禮故鄭云去之以絕

右嘗為臣

下大夫相見以鴈飾之以布維之以索如執

雉索悉各反注同○鴈取知時飛翔有行列也飾之以布謂裁縫衣其身也維謂繫聯

其足○行戶即反衣於既反聯音連○疏曰

言下大夫者國皆有三卿五大夫言上大夫

據三卿則此下是五大夫也二士與五大夫轉相副貳則三卿宜有六大夫而五者

何休云司馬事省闕一大夫上大夫相見以羔飾之以布

四維之結于面左頭如麇執之麇莫芳反○

羔取其從帥羣而不黨也面前也繫聯四足

交出背於會前結之也如麇執之者秋獻

麇有成禮如之或曰麇孤之犖也其體蓋謂

左執前足右執後足今文一頭為脰○疏曰卿

也者即三卿也庖人云秋如士相見之禮大

行犢麇則獻當在秋時也如士相見之禮大

雖贊異其儀猶如士

右大夫相見

於君若他邦之人及燕見於

君四條今並入臣禮篇

凡言非對也安而後傳言

謂已為君言事也

安坐也傳言猶出言也若君問可對則與對不待安坐也古文安為綏○為于偽反與

君言言使臣與大人言言事君與老者言言

使弟子與幼者言言孝弟子父兄與衆言言

忠信慈祥與居官者言言忠信

孝弟之弟音悌○博陳燕

見言語之儀也言使臣者使臣之禮也大人卿大夫也言事君者臣事君以忠也祥善也

居官謂士以下

右言○記士於君所言大夫後矣則稱謚

著字名士與大夫言名士字大夫君所大

名於大夫所有公諱無私諱公諱若言語

名○
玉葉

凡與大人言始視面中視抱率視面母改衆

皆著是中如字抱薄報反音無下同○始

抱容世思之且為敬也率視面察其納已言

否也母改謂傳言見答應之間當正容體以

待之母自變動為嫌辭情不慮心也衆謂諸

古文字母作無今文衆為終○解占賣反情他

故不從無字也衆不從今著父則遊目毋上

於面毋下於帶

上時掌反。○子於父主尊所視實也。因觀安否何

如也。今文父為

若不言立則視足坐則視膝

不言則伺其行起而已

右視

凡侍坐於君子，君子欠伸，問日之早晏，以食

具告，改居則請退可也。

坐才卧反。又如字。文起朝反。伸音申。○君

子謂卿大夫及國中賢者也。志倦則欠。體倦則伸。問日晏近於久也。具猶辯也。改居謂自

變動也。古文伸作信。早作蚤。○辨釋文作辨。皮覓反。蚤音早。

夜侍坐問夜

膳，鞶請退可也。

鞶香云反。○問夜問其時。鞶謂食之。鞶辛物。蔥蒨

之屬。食之以止卧。古文鞶作薰。○雞力界反。○疏曰：問其時數者，謂若雞鼓刻備之類也。

右請退本文此下有君賜之答平也

若先生異爵者請見之則辭辭不得命則曰

某無以見辭不得命將走見先見之先生致

異爵謂卿大夫也辭辭其自降而來走猶出也先見之者出先生拜也曲禮曰一人敬賓則

先拜賓也疏曰先生即鄉飲酒云就先生而謀賓介也異辭謂卿大夫也若此士相見本

文是士故以卿大夫為異辭也

右長者請見○記大夫士相見雖貴賤不

敵主人敬客則先拜客客敬主人則先拜

主人尊賢○疏曰此謂使臣行禮受勞已

有德之士也謂異國則兩國則否○今按此未有以見同國異國之辨更詳之下

汝凡非吊喪非見國君無不答拜者禮尚往來

喪賓不答拜不自賓客也國君見士不答拜者已

本來為功執於喪事非行賓主之禮故主人雖拜已已不答也故士喪禮有賓則拜

之賓不答拜是也君不答士大夫見於國者謂士見已君君尊不答也

君國君拜其辱自外來而拜拜見也自內來而拜拜辱也○疏曰君

謂見他國君也故聘禮云公在門左拜是拜其辱也熊氏曰同國大夫見已君拜其辱者以其初為

大夫敬之也士見於大夫大夫拜其辱

疏曰謂平常相答拜非加敬也故聘禮賓問卿卿迎再拜士相見禮士見大夫於其

入也主人一拜同國始相見主人拜其辱

賓退送又再拜疏曰主人必先拜君於士不答拜也非其辱不論有德也

臣則答拜之臣入大夫於其臣雖賤必

答拜之辟正君○君故不辨已臣實賤皆答拜也○

曲禮○士於大夫不敢拜迎而拜送敵始

來拜則士辟也○既不敵故士不敢迎而先拜大夫雖拜士

則辟之而拜送者寒幾禮釋射鄉飲酒公

食聘禮但是主人送賓者皆主人再拜賓

不答拜禮有終故也士於尊者先拜進面

答之拜則走士往見卿大夫卿大夫出迓

請御大夫即先於門外拜之拜竟乃進面

親相見若大大出迎而答其門外之拜則也

士走辟之○男女相答拜也嫌遠別不

也○王藻○男女相答拜也答拜以明之

相別彼列反○疏曰男女宜別或嫌其不

義曲禮卷之六

十六

相答拜禮男女拜悉相答
拜則有不字為非○曲禮

士相見義第十

鄉禮一之下

自天子至于庶人皆有摯摯者致也所以致
其志也天子之摯鬯諸侯玉卿羔大夫雁士
雉鬯也者言德之遠聞也玉也者言一度不
易也羔也者言柔而有體也鴈也者言進退
知時也雉也者言死其節也故天子以遠德
為志諸侯以一度為志卿以有禮為志大夫
以進退為志士以死節為志明乎志之義而
天下治矣故執斯摯者致志者也君之摯以

事神臣之摯以養人唯君受摯者唯君受養也非其君則辭摯不敢當養也古者非其君不仕非其師不學非其人交友非其大夫不見士相見之禮必依於介紹以言其不苟合者也必依於摯以言其道可親也苟而合唯小人無恥者能之君子可見也不可屈也可親也不可狎也可遠也不可踈也賓至門主人三辭見賓稱摯主人三辭摯所以致尊嚴也大夫以禮相接士以禮相諭庶人以禮相同然而爭奪興於末者未之有也人苟悅而

相告者末必爭苟簡而相親者末必怨是故
士相見禮者人道之大也所以使人重其身
而毋適於辱也所以使人慎其交而毋適於
禍也唯仕於君者召而往未仕而見於君者
冠而莫摯在邦曰市井之臣在野曰草莽之
臣君雖召不往也是故雖有南面之貴千乘
之富士之所以結者禮義而已矣利不足稱
焉刑罰行於國所誅者好利之人未有好利
而其俗不亂者也無介而相見君以為諂故
諸侯大國九介次國七介小國五介

劉敞補亡

○

私相見有贄何所以相尊敬長和睦也朋友
之際五常之道有通財之義賑窮救急之意
中心好之欲飲食之故財幣者所以副至意

也白虎通義

投壺禮第十一

鄉禮二

投壺之禮主人奉矢司射奉中使人執壺

音奉

捧芳勇反下及注皆同○矢所以投者也中
士則鹿中也射人奉之者投壺射之類也其
奉之西階上北面○疏曰所以皆在西階上
者欲就賓處也士壺中鄉射記文此篇乃大
夫士之禮以經主人請賓是平敵之辭也其
諸侯相燕亦有投壺故左傳云晉侯與齊侯
燕投壺然則天子亦有之但古禮亡無以知
也其中之形刻木為之狀如兕鹿而伏背上

儀禮經傳通疏

卷之七

立圓圈以盛筭司射奉中在西階上北面其

執壺之人賤於司射故在司射之西以凡行

禮統於主人雖俱在西階而當尊東故燕禮

大射宰夫代公為主人與賓俱升西階而主

人在主人請曰某有枉矢哨壺請以樂賓賓

東也主人請曰某有枉矢哨壺請以樂賓賓

曰子有旨酒嘉肴某既賜矣又重以樂敢辭

嗜七笑反樂音洛肴戶交反重直用反○燕

欲酒既脫履升坐主人乃請投壺也否則或

射所謂燕射也枉哨不正貌為謙辭○脫吐

活反本亦作稅○疏曰枉曲也哨謂哨峻不

正既賜言主人曰枉矢哨壺不足辭也敢固

既受賜也主人曰枉矢哨壺不足辭也敢固

以請賓曰某既賜矣又重以樂敢固辭固之

辭也言如故主人曰枉矢哨壺不足辭也敢

固以請賓曰某固辭不得命敢不敬從命不

見命賓再拜受主人般還曰辟音般步○賓再

拜受拜受矢也主人既主人作階上拜送賓

般還曰辟音般步○賓再

此亦當

右請投○記司射庭長及冠士立者皆屬

賓黨樂人及使者童子皆屬主黨長丁文

亂反○庭長司正也使者主人所使薦羞

與音預○司正見二篇○疏曰冠士謂成

則屬主黨也國子能為樂者明非替人也○降揖其作階及樂

事皆與射同節大戴記○籌室中五扶堂上

禮記卷之六十一

七扶庭下九扶

籌直由反扶方于反○籌

寸春秋傳曰膏寸而合於盥者或於室或於堂或於庭其禮襲隨曼平之宜無常處

○鋪普烏反又芳夫反襲急列反處昌慮

反○疏曰矢有長短隨地廣狹室中狹矢

長五扶堂上稍廣矢長七扶庭中廣矢長

九扶四指曰扶扶廣四寸五扶者則一尺

也七扶者則二尺八寸也

九扶者則三尺六寸也

亮反○其節二扶可也或壺頸脩七寸脰

日籌長尺有握握素也

脩五寸口徑二寸半容斗五升壺中實小

豆焉為其矢之躍而出也壺去席二矢半

頸吉升三為于偽反○脩長也腹容斗五

升三分益一則為一斗得圍兩之象積三

百二十四寸也以腹脩五寸約之所得求

其圍周二尺七寸有奇是為腹徑九寸有

餘也實以小豆取其滑且堅。○國音。○今詳經文去倫反。奇紀宜反。滑乎八反。○今詳經文。不言壺之圍。經而但言其高之度。容之量。以為相求互見之功。且經言其所容止於斗。有五斗而注乃以二斗釋之。則經之所言者。圓壺之實數。而注之。所言之。乃借以方體言之。而算法所謂虛加之數也。蓋壺為圓形。斗五升為奇數。皆繁曲而難計。故算家之術。必先借方。形虛加整數。以定其法。然後四分去一。以得圓形之實。此鄭氏所以舍斗五升之經文。而直以二斗為說也。然其言知借而不知還。知加而不知減。乃於下二遂并方體之所虛加。以為實數。又皆必取全寸不計分釐。定為圓壺腹徑九寸。而圍二尺七寸。則為失之疏。家雖知其失。而不知其所以失。顧乃依違其間。詎無定說。是以讀者不能無疑。今以算法求之。凡此言二斗之量者。計其積實。當為三百二十四寸。而以共高五寸者。分之。則每高一寸。為廣六十四寸。八分。此六十四寸者。

自為正方又取其八分者割裂而加於正
 方之外則四面各得二釐五豪之數乃復
 合此六十四寸八分者五為一方壺則其
 高五寸其廣八寸五釐而外方三尺二寸
 二分中受二斗如注之初說矣然此方形
 者算術所借以為虛加之數爾若欲得圓
 壺之實數則當說此方形規而圓之去其
 四角虛加之數四分之一使六十四寸八
 分者但為四十八寸六分三百二十四寸
 者但為一百四十三寸則壺腹之高雖不
 減於五寸其廣雖不減於八寸五釐而其
 外圍則僅為二尺四寸一分五釐其中所
 受僅為斗有五升如
 經之云無不諧會矣
 矢以拓暑棘毋去其
 皮拓止夜反毋音無去起呂反皮下大戴
 有大七分三字○取其堅且重也舊說
 云矢大七分或
 言去其皮節

已拜受矢進即兩楹間退反位揖賓就筵人主

既拜送矢又自受矢進即兩楹間者言將有事於此也退乃揖賓即席欲與皆進明為偶也賓席主人席皆南鄉問相去如射物○射許亮反○跪曰主人受矢者主人之贊者持矢授之主人于司射進度壺間以二矢半反位人受之也

設中東面執八筭興度徒路反一本無以二

所設之處也壺去坐二矢半則堂上二六賓席主人席邪行各七尺也反位西階上於地設

中東面既設中亦實八筭於中橫委其餘於中西執筭而立以請賓俟投○處昌慮反坐

才卧反邪似嗟反○跪曰司射於執壺之人處受壺乃東嚮來賓主筵前進所量度其壺

置於賓主筵南間以二矢半者投壺有三處室中堂上及庭中也日中則於室日晚則於

堂大睨則於庭是各隨光明故也雖矢有長短而度壺皆使去賓主之席各二矢半也室

中去席五尺堂上則去席七尺庭中則去席九尺東面執八筭與者既設中之後於中西

東面手執八筭而興
起吳中裏亦實八筭

大就筵 ○記筭多少視其坐
坐如字又才

當祝坐投壺者之眾寡為數也投壺者人四次亦人四筭

請賓曰順投為八比投不釋勝飲不勝者正

爵既行請為勝者立馬一馬從二馬三馬既

立請慶多馬請主人亦如之
此志反勝尸

為于偽反請為勝者立馬之下俗本有一馬從二馬五字者誤○請猶告也順投矢本入

也此投不拾也勝飲不勝言以能養不能也

正爵所以正禮之辭也或以罰或以慶馬勝

筭也謂之馬者若云技藝如此任為將帥乘馬也射投壺皆所以習武因為樂○拾其劫反技其綺反任而林反將子下反帥色類反樂音洛○疏曰此司射告賓堂為投壺之法

也順本也言矢有本末投矢於壺以矢本入者乃名爲入則爲之釋筭也若矢以末入則不名爲入亦不爲之釋筭也比投不釋者比頻也又賓主投壺法要更遞而投若不待後人投之而已頻投則其投雖入亦不爲之釋筭也立馬謂取筭以爲馬表勝數也一馬從二馬者謂每一勝輒立一馬禮以三馬爲成若專三馬則爲一成但勝偶未必得二若勝偶得二劣偶得一既劣於二故微取劣偶之一以足勝偶之二爲三故云一馬從二馬然定本無此一句三馬既立請慶多馬者若頻得三成或取彼足爲三馬是其勝已成又酌酒慶賀於多馬之偶也云亦如之者謂司射請賓之黨每事必應日諾既竟則司射又悉以告賓者告諸主人主人應諾亦悉如實也

右請賓○記魯令弟子辭曰毋憚毋教毋備立毋踰言備立踰言有常爵薛令弟子

辭曰毋憚毋教毋惰立毋踰言若是者浮

憚好吾反下同教五報反舊立羔反律同
借音佩浮縛謀反○弟子賓黨主黨年釋

者也為其立堂下相褻慢司射戒令之記
魯薛者禮衰乖異不知孰是也憚教慢也

借立不正鄉前也踰言遠談語也常爵常
以所罰人之爵也浮亦謂罰也晏子春秋

曰酌者奉觴而進曰君令浮晏子時以罰
梁立據浮或作匏或作符踰或為造○釋

直吏反為于偽反鄉
許亮反匏薄交反

命弦者曰請奏貍首間若一大師曰諾貍吏

間間廁之間大音泰○弦鼓瑟者也貍首詩
篇名也今逸射義所云詩曰曾孫侯氏是也

間若一者謂前後樂節中間疏數如似可也謹

承領之
辭也

右作樂○記鼓○

半○

半○

薛鼓○

臙反鞞也其聲高其音鐘然此魯薛擊鼓

各有節間其節則知其事矣○

方點則一擊鼓頻有圓點則頻擊鞞頻有

射禮投壺之鼓半射節者投壺射之細也

半鼓節為投壺用全鼓節為射禮又投壺

在堂在堂是燕樂之事故知此射亦謂燕

純一純以取一筭為奇遂以奇筭告曰某黨

賢於其黨若干純奇則曰奇鈞則曰左右鈞

大戴有餘字數色主反純音全奇紀宜以遂

以奇筭告一本此句上更有有勝者司射五

字設鈞居句反○此已也賓主之黨畢已設

司射又請數其所釋左右筭如數射筭一純

以取實於左手十純則縮而委之每委異之

有餘則橫諸純下一筭為奇奇則縮諸純下

兼歛左筭實於左手一純以委十則異之其

他如右獲畢則司射執奇筭以告於賓與主

人也若告云某賢於某者未斥主黨勝與賓

黨勝與以勝為賢尚投藝也鈞猶等也等則

左右手各執一筭以告○縮色六反它音他

勝與之與音餘○疏曰投壺卒司射於壺西

桌而執筭請曰賓主之黨投壺卒請數筭純

全也二筭合為一全地上取筭之時一純則

別而取之一筭謂不滿純者故云奇遂以奇

筭告謂左右數鈞等之餘筭手執以告曰某

賢於某若干勝者皆雙數則曰若干純九筭則曰九
則曰若干奇猶十筭則云純九筭則曰九
奇也鈞等也等則左右各執一等以告曰左
右鈞○今按此說差勝鄉射賈疏然恐亦是
九筭則曰四
純一奇也

右請投視筭○記侍投則擁矢

往見少儀儀節章

命酌曰請行觴酌者曰諾

觴失羊反本或作

行觴六字別云舉手曰請諸勝者之弟子為
不勝者酌○司射又請於賓與主人以行正

爵酌者勝黨之弟子○疏曰當酌者許酌乃
於西階上南面設豐洗解升酌坐奠於豐上

也當飲者皆跪奉觴曰賜灌勝者跪曰敬養

大戴此上有以酌皆請舉酒六字跪其委反
奉芳勇反灌古亂反養羊尚反○酌者升酌

奠於豐上不勝者坐取乃退而跪飲之灌
飲也言賜灌者取而為尊敬辭也周禮曰以

唯賓客賜權敬養各與其偶於西階
上如飲射爵○猶飲之飲於鴿反

右率投飲不勝者○記勝則洗而以請客

亦如之不角注見一儀

正爵既行請立馬馬各直其筭一馬從二馬

以慶慶禮曰三馬既備請慶多馬賓主人皆

曰諾大戴正上有司正曰三字請下有為勝者三字直如字又持吏反○飲不勝者

畢司射又請為勝者立馬當其所釋筭之前

三二馬者投壺如射亦三而止也三者一黨

不必三勝其一勝者并其馬於再勝者以慶

之明一勝不得慶也飲慶爵者偶親酌不使
窮子無豐○為于僞反○疏曰正爵謂正禮
罰酒之爵立馬樹標也直當也投壺與射禮
司亦三番而止每番勝者則立一馬假令賓
黨三番俱勝則立三馬或賓黨兩勝而立二

儀禮卷之六

馬主黨一勝但立一馬即以主黨從就賓黨
 二馬以少足益於多以助勝者為榮乃以慶
 賀多馬但此經上云請立馬者是司射請辭
 馬各直其筭一馬從二馬以慶是禮家陳事
 之言也慶禮曰三馬既備請
 慶多馬者此還是司射請辭
 馬投壺無筭爵乃行○去其勝筭也既
 微馬無筭爵乃行○去起呂反

右三投慶多馬○記不擢馬注見

儀禮經傳通解卷第六

儀禮經傳通解卷第七

鄉飲酒禮第十二

鄉禮三之上

鄉飲酒之禮○主人就先生而謀賓介介音

主人謂諸侯之鄉大夫也先生鄉中致仕者

賓介處士賢者周禮大司徒之職以鄉三物

教萬民而賓與之一曰六德知仁聖義忠和二曰六行孝友睦婣任恤三曰六藝禮樂射

御書數鄉大夫以正月之吉受法于司徒退

而頒之于其鄉吏使各以教其所治以考其

德行察其道藝及三年大比而興賢者能者

鄉老及鄉大夫帥其吏與其眾寡以禮禮賓之厥明獻賢能之書於王是禮乃三年正月而一行也諸侯之鄉大夫貢士於其君蓋如此云古者年七十而致仕老於鄉里大夫名曰父師士名曰少師而教學焉恒知鄉人之賢者是以大夫就而謀之賢者為一其次為介又其次為眾賓而與之飲酒是亦將獻之

以禮禮賔之也今郡國十月行此飲酒禮以
黨正每歲拜索鬼神而祭紀則以禮屬民而
飲酒于序以正齒位之說然此篇無正齒位
之事焉凡鄉黨飲酒必於民聚之時欲其見
化知尚賢尊長也孟子曰天下有達尊三爵
也德也尚賢也齒也○知音智行下孟反頽音班比
毗志反少詩照反索色白反屬音燭長丁文
反○疏曰處士者有德行道藝而未仕者也
賢者即德行者也能者即道藝者也鄉老謂
三公二鄉公一人也云諸侯之鄉大夫貢士
於其君蓋亦如此者無正文故云蓋也又曰
苦據鄉貢一人其介與衆賓不貢之矣但立
介與衆賓輔實行鄉飲酒之禮俟後年還以
貢之耳案射義云古者天子之制諸侯歲獻
貢士注引舊說大國三人次國二人小國一
人○大國三鄉次國二鄉小國一鄉所貢之士
與鄉同則鄉送一人至君所其國有送數亦
同其鄉井有公邑采地皆有賢能貢之而貢
士與鄉數同不言送與公邑采地所貢者蓋
當鄉送一入至君所君又揔校德之大小取

以貢之縱取鄉外仍准鄉數為定鄉大夫
行飲酒禮賓之于吾其簡訖仍更行飲酒
賓之於王又曰禮記云歲十二月合聚萬物
而索饗之周謂之十二月即夏之十月農功
畢而蜡祭是月黨正聚民於序學中以三時
務農將闕於禮此時農隙故行正齒位之禮
六十者坐五十者立侍六十者三豆七十者
四豆八十者五豆九十者六豆年長者在上
是正齒位之法也漢時十月飲酒禮取黨正
之文此篇則無黨正正齒位法也民聚之時
謂大比大蜡之時尚賢據此篇鄉飲酒專長
據黨正鄉飲酒也但黨正飲酒以鄉大夫臨
觀行禮或鄉大夫居此黨內則亦名鄉飲酒
也引孟子者以證鄉大夫飲酒是尚德也黨
正飲酒尚齒也爵於此無所當連引之耳
或曰賓若有尊者一章即尚爵之義也

右謀賓介

主人戒賓賓拜辱主人答拜乃請賓賓禮辭

儀禮集說卷之七

許主人再拜賓各拜戒警也告也拜辱出拜

告以其所為來之事不固辭者素所志也請

警音景為下為反○疏曰知賓出門者見寇

禮主人宿賓賓出門左鄉射戒賓亦出門故

也士相見固辭此禮辭即許者賓已知欲貢

己又以學習德業情意相許也案冠禮主人

先拜賓答拜此賓先拜主人答拜者彼寇禮

主人或同寮尊又使之加冠於子尊重之故

又將貢已宜尊敬主人故賓先拜辱也是以

下注云去又拜辱者以送謝之也○今按學

成行脩進仕於朝上以致君下主人退賓拜

以澤民此士之素所有志也

辱退猶去也去又拜介亦如之如戒賓也○

賓眾賓德劣但謀介時亦當謀之故上注兼

言其次為眾賓至於戒速之日必當遣人戒

速使知但略而不言故下云賓及眾賓皆從

之故鄉飲酒義云主人親速賓及介而眾賓

自從之也

右戒賓介○記鄉朝服而謀賓介皆使能

不宿戒

緇鄉人謂鄉大夫也乾服冠玄端緇帶素鞞白履今郡國行鄉飲酒

之禮玄冠而衣皮弁服與禮異并戒為宿戒禮將有事先戒而復宿戒○鞞音畢衣

於既反

乃席賓主人介

席敷席也夙興往戒歸而敷席賓席蒲為南面主人席階上西面介席西階上

東面○敷音孚牖音酉衆賓之席皆不屬焉

席衆賓於賓席之西不屬者不相續也皆獨坐明其德各持○疏曰鄉射云席賓南面東

上衆賓之席繼而西此衆賓之席亦當然但鄉射言繼皆庸欲習衆庶未有所殊別此乃

持貢於君故衆賓之席皆不屬焉尊兩壺于

房戶間斯禁有玄酒在酉設篚于禁南東肆

加二勺于兩壺斯如字又音賜勺上灼反○

西上也肆陳也○疏曰凡設尊之法醴尊見

其質皆在房內冠禮禮子婚禮婦是也酒

尊皆於顯處見其文此及醴子與鄉射特牲

少牢有司徹是也言東肆以頭首為記從西

向東為肆則大頭在西也斯斷也斷畫之名

故知切地無足昏禮冠禮皆云禁者亡禮以

禁戒為名是以王藻云大夫側尊用於士側

尊凡禁注云於斯禁也大夫士禮之異也禮

器云大夫士於禁注云於斯禁也謂之於者

特禁禮云實獸於於注云於之制如今大夫之斯

與矣則於是與非承尊之物以禁與斯禁無

足似與故名為於若然士之於禁大夫之斯

禁名雖異其形同是以禮器同名於禁也設

若天子諸侯承尊之物謂之豐上有舟也設

洗于阼階東南南北以堂深東西當東榮水

在洗東筐在洗西南肆深中鴉反後皆放此

疏曰云南北以堂深者堂深謂從堂廉北三

房室之壁堂下洗北去堂遠近深淺取於堂

上深淺假令堂深二丈洗亦去堂二丈以此

為度云榮屋翼者榮在屋棟兩頭與屋為翼

若鳥之有翼故斯干詩云如鳥斯

革如翬斯飛與屋為榮故云榮也

右設席○記蒲筵緇布純純綠也○綠以絹反○疏曰公食記云蒹

筵常緇布純此不言常文不具也倍尋口

常丈六尊綌冪賓至徹之綌葛也冪

義定定丁佞反○肉謂之羹定猶孰也○疏

曰肉孰即定止然故以定言之不敢

勞賓使之至而後故以主人速賓賓拜辱

主人答拜還賓拜辱聘禮云賓至近郊使下

大夫至賓館遂以宿八公食禮使大夫戒賓
賓皆不拜送遂從之鄭注云不拜送者為從
之不終事皆不拜送此獨拜送者亦是鄉大
夫尊賓卑又擬貢故特拜辱而送之異於餘
者介亦如之如速也賓及衆賓皆從之從猶隨也言
衆賓介亦在其中矣

右速賓○記其牲狗也狗取亨于堂東北

亨普庚反○祖陽氣之所始也陽氣主養
易曰天地養萬物聖人養賢以及萬民○
疏曰此據鄉飲酒義而言以正月三陽生
之月萬物出地盛於東南故云祖陽氣之
所始也引易順彖辭者義
取養賢能而賓舉之事也

主人一相迎于門外再拜賓答拜拜介介

答拜○相息亮反○相主人之吏饋贊傳命者
○相主人於羣文立

一相使傳賓主之命主人乃自出迎賓於大門外鄉飲酒義云主人拜迎賓於牽門之外

是也言一相者欲見揖眾賓差益卑也拜介使二相傳命乃迎也揖眾賓揖眾賓皆西南

面○疏曰上文主人迎賓而拜介是介差卑於賓令於眾賓不拜直揖之而已故云差益

卑也賓介眾賓立位在門外以北為上主人與賓正東西相當則介與眾賓差在南故主

人正西面拜賓則側身主人揖先入也揖揖賓向西南拜介揖眾賓矣主人揖先入也揖先入

門而西面○疏曰庠學唯有一門即向階門內既有三揖故主人導賓揖而先入門至內

雷西向賓厭介入門左介厭眾賓入眾賓皆待賓也賓厭介入門左介厭眾賓入眾賓皆

入門左北上厭一涉反○皆入門西東面實之屬相厭變於主人也推手曰

揖引手曰厭今文皆作揖又曰眾賓皆入左無門○疏曰賓既北上主人西面相向揖訖

乃相背各向堂塗介與眾賓亦隨賓至西階下賓與介眾賓等自用引手而入故不揖是

禮記卷之九

卷之九

變於主人也厭字或作擡字者古字義亦通也周禮司儀云土揖庶姓時揖異姓天揖同

姓鄭以推手小下之為土揖平推手為時揖推手小舉之為天揖也云引手者以手向身

引之主人與賓三揖至于階三讓主人升賓也

升主人阼階上當楹北面再拜賓西階上當

楹北面答拜楹亡悲反○三揖者將進揖當陳揖當碑揖楹前梁也復拜拜

賓至此堂尊之○復扶又反○疏曰云三讓主人升者主人先升賓後升故鄉射云主人

升一等賓升是也爾雅陳堂塗也楹前梁對後梁為室戶上拜賓至此堂者鄉飲酒義亦

云是知拜至也凡拜至者皆是尊之也

右迎賓○記立者東面北上若有北面者

則東上賢者眾寡無常也或統於堂或統於門○疏曰此謂堂下立者鄉人

也賢者或多或少若少則東面北面上統於堂
也若多東西立不盡即門西北面東上統

也於門

主人坐取爵于篚降洗在堂上尊南故取之

了降賓降從主人也○今按下文云賓復位

降時位在此○疏曰上始降時直云賓降不

言處所於此見之是舉下以明上之義又按

燕禮亦云賓降階西東面故主人坐奠爵于

階前辭重以已事煩賓也○疏曰厭賓是主人故事故重以煩

賓也事同謂若上文主人與賓俱升階而云

三讓是也事異若此文主人有事賓無事則
日辭此對文為義若散文則通是以周禮司
儀云主君郊勞交擯三辭車逆拜辱三揖三
辭拜受賓對之辭未聞主人坐取爵與適
是也

洗南面坐奠爵于篚下盥洗

已盥乃洗爵致

奠○疏曰案鄉飲酒義云主人盥洗揚解所以致敬也

此止是致繁言敬者鄭賓進東北面辭洗

必進東行示情○疏曰卿射賓進東北面辭

洗彼注云必進者方辭洗宜違其位也言東

南東鄉則位南於洗矣是其賓初降立至于序

辭洗也云示情者賓進前就主人坐奠爵于

主人示謙下主人之情也

篚與對賓復位當西序東面

疏曰上經奠爵于階前者主人未洗見賓降

即奠爵故在階前奠爵此即至洗將洗爵見

興對故不同也主人坐取爵沃洗者西北

面沃洗者注云贊佐也謂主人之屬佐助主人

之禮事徹也坐洗主人壹揖壹讓升但升

盥設一○疏曰射云主人卒洗一揖一

以賓升是俱升也上文主人先升賓乃升者

以初至之時以辭讓訖故略威儀而俱升也賓

拜洗主人上奠爵遂拜降盥○復盥為手坊

賓主行事相報皆言答此不言答省文也

賓降主人辭賓對復位當西序率盥揖讓升

疑正立自定之貌○肩徒本反○疏曰不言

疑一揖一讓從上可知疑然以下公羊傳文然

彼作乞然與此異也鄉射主人坐取爵實之

賓之席前西北面獻賓疏曰賓在西階北面

將就席受設西賓西階上拜主人少退少辟

音避賓進受爵以復位主人阼階上拜送爵

賓少退復位復西階上位○疏曰以賓西階

前故賓進將於席前受之也案鄉射云薦脯

盥薦進也進之者主人有司○疏曰案昏禮

是亦非主人賓升席自西方中席○疏曰案

曲禮云席南鄉北鄉以西方為上今升席自

上方云升由下者以賓統於主人以東方為

為升由下也乃設折俎折之設反○牲體枝

介俎脊脅肫主人阼階東筵立賓坐左執爵

胙是體解也

祭肺醢上坐坐於席祭肺醢者以右手○疏曰

經云左執爵明祭用右手是以前射亦云右祭肺醢奠爵于薦西興右

手取肺卻左手執本坐弗繚右絕末以祭尚

左手齊之興加于俎繚音了齊才計反○興

者終猶紛也大夫以上威儀多紛絕之尚左

手著明垂紛之乃絕其末齊嘗也○紛音軫

上時掌反○疏曰奠爵于薦右者為取肺奠

之將奠故奠於口記云取俎進俎不坐是以

取時奠爵與至加于俎又興也云肺離之此

是舉肺到者本謂根本俎之大端此鄉飲酒

大夫禮故云繚祭鄉射上禮云絕祭但云繚

儀禮卷之五

禮略者絕則祭之亦擗此與鄉坐挽手遂祭

射而言也齊至齒則嘗之也古文說○疏曰

酒挽始允反○挽拭也古文說○疏曰

也挽手興席末坐啐酒○疏曰席末○啐亦嘗也

鄉飲酒義云於席末言是席之正非專為飲

食也此所以貴禮而賤財也祭薦祭酒齊肺

於席中啐酒於席末是賤財之義也云啐

亦嘗者亦前肺云齊是至齒為嘗此酒云啐

謂入口降席坐奠爵拜告旨執爵興主人阼

階上答拜也降席西賓西階上北面坐卒爵

與坐奠爵遂拜執爵興主人阼階上答拜卒

也於此盡酒者明此席中專為飲食起○為

于為反○疏曰非專為飲食鄉飲酒義文

遂拜者亦因奠爵不起因拜也但此席為賓

賢能起故不在席盡爵於此西階上卒之然

長注於席末亦兼為飲
以不專言之也

右獻賓○記獻用爵其他用解解之豉反

奠用之○疏曰獻實介獻眾賓等皆用一
之爵至酬及旅兩之等皆用三升之爵

以獻為初相敬故用爵以酬也凡舉爵三作
之等皆用為相敬故用解也

而不徒寧謂獻賓獻大夫獻工皆有薦○

薦脯醢謂獻賓獻大夫獻工皆有薦○
薦脯五挺橫祭于其上出自左

房射禮曰祭半臚長尺有二寸左在東

陽也陽主養房饌陳處也寇禮之饌脯醢
南上曲禮曰以肺脩置者左胸右末○臚

音臚胸其手反○疏曰橫祭者於脯為橫
於人為縮其挺有五通祭者六故射記

云薦脯用籩五臚祭半臚橫于上臚長尺
二寸則祭半臚者長六寸此脯不言長短

儀禮經傳通解

卷之八

者記文不具也引冠禮者發見此房中之

饌亦南上也引曲禮者發見此脯設之皆

橫於人 ○俎由東壁自西階升享狗既孰

於東方○疏曰享狗於東方孰乃載之於

俎饌陳於東壁恐由東階升故辨之云自

西階也賓俎脊脅肩肺主人俎脊脅臂肺介

俎脊脅胛肺肺皆離皆右體進腍胛音格

膝千豆反○凡牲前脛骨三有臂臑也後

脛骨二膊胛也尊者俎尊骨卑者俎卑骨

祭統曰凡為俎者以骨為主骨有貴賤凡

前貴後賤離猶揜也腍理也進理謂前其
本也今文胛作胛○脛力定反臑乃報反
膊劉音純揜苦圭反胛古白反○疏曰此
序體賓用肩主人用臂介用胛其間有臑
肫在而介不用者蓋為大夫俎故此闕焉
鄉射亦但記賓主之俎而不言介俎注云
賓俎用肩主人用臂尊賓也若有尊者則

且其餘體是臠肫肫為大夫明矣大夫雖尊
不奪賓三正禮故用體卑於三人與賓而

尊於介也或有介組肫肫不言者欲見用
體無常若有一大夫即介用肫若有一大

夫則介用肫故肫肫兩見亦是也云後脛
骨二博洽也者此皆如特牲少牢不取馘

也云祭統者據祭祀歸迎之法此據飲酒
生人之禮引之者取一邊骨有貴賤之義

以其實用肩主人用臂介用脛前貴於後
也○今按介組脊肫肫印本略上有肫

字然釋文無音疏又云有肫肫而介不用
明本無此字也成都石經亦誤今據音疏

刪以可拜者不徒作不徒起也言拜既爵者
去以可拜者不徒作不徒起起必醉三人

○疏曰拜受爵者有不醉主人法故上經
衆賓之長一人受爵而不醉主人故鄭知

此是拜也坐卒爵者拜既爵立卒爵者不拜
此是拜也坐卒爵者拜既爵立卒爵者不拜

既爵降殺各從其宜不使相錯唯二不從
此禮○穀所界反○疏曰以工無目

儀禮卷之八

故不使立卒爵而坐平爵
雖坐卒爵而不拜既爵也

賓降洗將酢主人主人降亦從賓也奠爵與辭西階前也○疏

而致敬也主人降亦從賓也奠爵與辭西階前也○疏

東西面故知初降在此也賓坐奠爵與辭西階前也○疏

階前東面坐奠爵與辭降此亦然也主人對賓坐取爵適洗南

北面主人阼階東南面辭洗賓坐奠爵于篚

興對主人復阼階西面賓東北面盥坐取

爵率洗揖讓如初升主人拜洗賓各拜興降

盥如主人禮賓實爵主人之席前東南面酢

三人主人阼階上拜賓少退主人進受爵復

位賓西階上拜送爵薦脯醢主人升帝自北

方設折俎祭如賓禮祭者祭薦俎及酒亦齊

將洗主人乃辭洗禮之常也此將賓舉之故

未盥而辭洗以重之也○今按此筆恐或文

有先後未必有此輕重之別也○疏又曰云

揖讓如初升者謂前主人卒洗一揖一讓升

也云降盥如主人禮者謂如主人降盥禮則

此賓降主人亦降賓辭降主人對一與主人

降辭已下同也云祭如賓禮者如上賓祭時

坐左執爵六祭脯醢奠爵于薦西與右手取

肺卻左手執本坐坐弗綵右絕末以祭尚左手

齊之與加于俎坐挽手遂祭酒與席末坐啐

酒故云祭如賓禮云祭者祭薦俎及酒者薦

謂脯醢俎即離肺也云亦齊啐者亦齊肺啐

也酒不告旨物也自席前適阼階上北面坐率

爵興坐奠爵遂拜執爵興賓西階上各拜自席

前禮者率酒席東鄉西鄉以南方為上南鄉北鄉以

西方為上凡升席必由下降由上今主人當

降自南方以啐酒於席末遂因從席北頭陞

又從北向南也主人坐奠爵于序端阼階上

北面再拜崇酒賓西階上登拜東西牆謂之

酒惡相去實○疏曰奠爵于序端君庭後酬

賓說取此爵以獻介以賓告旨封主人之味

故平則拜之主人請有以

酒惡相去實故飲說乃拜

右賓酌主人○記主人介凡升席自北方

降自南方席南上升由下降由上由便○

升由下降由介爵酌爵僎爵皆居右三爵

上者便也鄉人也介賓之輔也酌所以酌主人也適謂

鄉人為鄉大夫來觀禮者酌或為作僎或

為剛古文禮儀亦遵○疏曰三人既不校
優故爵並異右示為飲之註鄉飲酒介爵
及主人受酌之爵升僕爵皆不明奠
置之所致記者於此明之○少儀

主人坐取觶于篚降洗賓降主人辭降賓不

辭洗立當西序東面○不辭洗者以其將自飲
疏曰酌酒先飲乃酬

賓故云將自飲亦酌洗者禮法宜繁
故也主人辭應奠爵不言者文略也
率洗揖

讓升賓西階上疑立主人實解酬賓阼階上

北面坐奠觶遂拜執解興賓西階上荅拜勸

酒也酬之言周忠信為周○疏曰賓疑立者
待主人自飲故也主人將酬賓若不先飲

是不忠信恐實不飲示忠信之道故先
自飲乃飲賓為酬也忠信為周國語文坐祭

遂飲率解興坐奠觶遂拜執解興賓西階上

答拜主人降洗賓也。辭如獻禮升不拜洗。

洗殺於獻。殺所與反。○疏曰：辭如獻禮者，主人辭賓降，賓辭主人為已洗爵，此與獻賓。

時賓西階上立，主人實解賓之席前北面賓。

西階上拜主人，少退率拜進坐奠解于薦西。

賓已拜主人奠其解賓辭坐取解復位，主人阼階上拜。

送賓北面坐奠解于薦東，復位。酬酒不舉君

權不竭人之志以全交也。○疏曰：賓辭者，鄉射二人舉解于賓與大夫進坐奠于薦古賓。

與大夫辭坐，解以與法云：辭解其坐奠。解鄉射注亦云：辭主人復親酌已是也。

右主人酬賓。○記凡奠者於左，不飲者不。

疏曰：謂主人酬賓之解，主人奠於薦右，客不盡主人之權，奠之於左，是不飲其妨後。

奠爵將舉於右便也○疏曰謂若下筮一

也解為無筭爵始皆奠於右是其○客爵居

將舉者於右以右舉之便也

左其飲居右客爵謂主人所酬賓之爵也

是居左也○疏曰其飲居右者下經一人

舉解于賓奠奠解于薦西至旅酬賓取薦

西之解以酬主人是也○少儀

主人揖降賓降立于階西當序東面主人將

禮賓謙不敢居堂上主人以介揖讓升拜如賓禮主人

坐取爵于東序端降洗介降主人辭降介辭

洗如賓禮升不拜洗介禮殺也○疏曰拱上

賓從入又主人與賓三揖至於階之時介與

衆賓亦隨至西階下東面今此文云揖讓升

禮記卷之七十一

如賓禮則唯於升堂時相讓無庭中三揖之事矣升堂而云拜者謂拜至亦如賓矣云介禮殺也者謂不拜洗是以鄉飲酒義云三讓以賓升拜至磨酬辭讓之節繁及介省矣是也

西南面獻介介西階上立者省文主人實爵介之席前

進北面受爵復位主人介右北面拜送爵介

少退主人拜于介右降尊以就卑也今文無

東面故邪向之也主人位在阼階今於爵介

主人來在西階介右是介卑故降主人之尊

就西階介之東北面拜也至主人立于西階

旅酬皆河階者禮殺故也
東薦脯醢升席自北方設折俎祭如賓禮
不齊肺不啐酒不告卮自南方降席北面坐

率爵興坐奠爵遂拜執爵興主人介六盞拜

不齊啐下賓○疏曰云主人立于西階東者始獻介之時近西在介右今於設薦之時主

人無事稍近東

右主人獻介

介降洗主人復阼階降辭如初○如賓酹之時

初者如賓酹主人之時介辭主率洗主人盥

人從已降主人辭介為已洗也盥者當為介酌○疏曰此主人自飲而盥者

尊介也是以鄉射注三盥者雖將酌自飲尊

大夫不取褻介揖讓升授主人爵于兩楹之

間就尊南授之介不自酌下賓酒者賓主共授主之○疏曰揖讓升者謂一揖一讓升也云

者以上云尊於房戶間當兩楹之比

也云下賓者以賓親酌以醉主人此不自酌也鄉飲酒義云尊於房戶之間賓主共之

介西階上立主人實爵酢于西階上介右坐

奠爵遂拜執爵興介答拜主人坐祭遂飲

爵興坐奠爵遂拜執爵興介答拜主人坐奠

爵于西楹南介右再拜崇酒介答拜奠爵兩楹南以

當獻眾實○疏曰主人既受爵介無事故於西階上立知此奠爵為眾實者按下文云主

人揖升坐取爵主人復阼階揖降介降立于

賓南疏曰向來主人與介行禮於西階上事

以將獻眾賓故介無事就賓南也

右介酢主人

主人西南面三拜衆賓衆賓皆各壹拜三拜

示偏不備禮也不升拜賤也○偏音遍下同

○疏曰主人在阼階下衆賓在賓介之南故

得西南向拜之衆賓各得主人一拜主人亦偏

得一大士尊故也士則答再拜故牲牲云主人

三拜衆賓衆賓皆再拜鄭云衆賓再拜者士

賤茲之得備禮是也○今按此疏云衆賓各

得主人一拜主人亦偏得一拜鄉射疏又云

衆賓無問多少止為三拜是示偏也然則主

人之拜衆賓不能一一拜之但為三拜以示

偏而衆賓之長者三人各答一拜也然經及

注疏但言衆賓一拜而無三人之文未詳其

說鄉射主人揖升坐取爵于西楹下降洗升

實爵于西階上獻衆賓衆賓之長升拜受者

三人長丁文反○長其老者言三人則衆賓

言一揖之而升也云降洗升實爵者以下

不更言洗則以下因此不復洗矣云西階上

獻衆賓者下別言衆賓之長三人則衆賓之

中衆言堂下衆賓故鄭云衆賓多矣自三人

已下於下便以次歷言之矣云拜主人拜送

受者三人則堂下衆賓不拜受矣主人拜送

於衆賓右○疏曰約坐祭立飲不拜既爵授

上文介右而知也主人爵降復位既卒也卒爵

主人爵降復位既卒也卒爵不拜立飲立授

賢者為賓其次為介又問長幼此衆賓之長坐祭

于賓介則熟手之長幼故此衆賓之長坐祭

十七

十五

十五

十五

十五

十五

十五

十五

十五

十五

十五

在下今文辯皆作遍○疏曰以其言堂下立
侍不合有席故不言席而云什在下也不言
其數者鄉人有學識者皆來觀禮也入飲酒
之內是以鄉射云旅酬堂上卒受者與
旅在下者明衆主人以爵降奠于筐不復
賓在堂下也

右主人獻衆賓○記衆賓之長一人灑洗

如賓禮於三人之中復差有尊者餘一○

樂正與立者皆薦以齒與音預○謂其象

於賓黨不言飲而言薦以明飲也既○主

飲皆薦於其位樂正位西階東北面○主

人之贊者西面北上不與與音預○贊者

佐助主人禮事徹鼎沃盥設薦俎有西面
無筭爵然後與燕乃

揖讓升賓厭介升介厭衆賓升衆賓序升即

席亭安也即就也今文厭皆為揖○疏曰衆

首以次即席也云今文厭皆為揖不從者以賓相引以手不得為揖故也一人洗

升舉解于賓疏曰此一人之吏發酒端曰舉○

發酒端曰舉者從上至下實解西階上坐奠

解遂拜執解興賓席末答拜坐祭遂飲空解

興坐奠解遂拜執解興賓答拜降洗升實解

立于西階上賓拜賓拜末答拜者謂於席西

南而北謂席上近西為末以其進坐奠解于

薦西賓辭坐受以興舉解不受下主人也

坐受者明行事加其苦

親受謙也。○疏曰：上厭客，下見受而奠之，今不親授，是下主人鄉射注云：不授，賤不敢也。

若於人，手所授而已受之，則名為受，不於人取之，不得言受。今於地取之，而言受者，以主人奠之，賓取之，而無隔也。

舉解者，西階上拜送。絕雖於地，若手受之也。○疏曰：賓奠於

賓坐奠，解于其所薦而也。○疏曰：賓奠於賓乃取此，解以酬主人，以舉解者降，既曰案

其將舉，故且奠之於右也。舉解者降，既曰案鄉射舉，解者降，後有大夫，此不言者

大夫觀禮之人，或來或否，故不言也。後樂賢

右一人舉解。○記樂作大夫不入者。○疏

曰：大夫入當一人舉解之後，未樂作之前，以助主人樂賢若樂作之後，則後於樂賢

者，故不入也。○今按：賓若有導，其禮一詳見篇末及鄉射禮一人舉解之後。

設席于堂，庶東上。禮曰：席工於西階上，少東

儀禮卷之五

鄉射

二

傳者然在通備一

樂正先升北面此言樂正先升立于西階東

則工席在階東○疏曰引燕禮者欲證此序

為工又以此此經云堂廉東上不言階東故取

燕禮及此下文以見樂正於西階東而立

工西則知工席更在工四人二瑟瑟先相者

階東北面可知也

二人皆左何瑟後首揜越內弦右手相亮反

何戶可反揜口弧反○四人大夫制也二瑟

一人鼓瑟則二人歌也瑟先者將入序在前

也相扶工也衆賓之少者為之每工一人鄉

射禮曰弟子拒二如初入天子相二使視瞭

者凡工魯矇也故有之者師冕冕及階子

樂正先升北面此言樂正先升立于西階東

則工席在階東○疏曰引燕禮者欲證此序

為工又以此此經云堂廉東上不言階東故取

燕禮及此下文以見樂正於西階東而立

工西則知工席更在工四人二瑟瑟先相者

階東北面可知也

二人皆左何瑟後首揜越內弦右手相亮反

何戶可反揜口弧反○四人大夫制也二瑟

一人鼓瑟則二人歌也瑟先者將入序在前

也相扶工也衆賓之少者為之每工一人鄉

射禮曰弟子拒二如初入天子相二使視瞭

相二人則工二人歌雖不言相亦二人可知
以空手無事故不言也天子相二他既瞭為

之者見周禮既瞭職云凡樂事相瞽是也鄭
司農云無目瞽謂之瞽有目瞽而無見謂之

瞽有目無眸子謂之瞽燕禮云小臣左何瑟
面鼓注云燕尚樂可鼓者在前面也此不面鼓

是變於君也疹者瑟底有孔越以指深入謂
之擗也徒空也無可荷空以右手相側擔之

者以左手於外側也樂正先升立于西階東
擔之使弦向內也樂正先升立于西階東長

也○疏曰案周禮有大司樂樂師天子之官
此樂正者諸侯及大夫士之官當天子大司

樂工入升自西階北面坐相者東面坐遂授

瑟乃降○疏曰鄉射云樂正適西方命弟子
方是之其事也西工歌鹿鳴四牡皇皇者華

三者皆小雅篇也鹿鳴君與臣下及四方之
賓燕講道隆政之樂歌也此采其已有旨酒

三者皆小雅篇也鹿鳴君與臣下及四方之
賓燕講道隆政之樂歌也此采其已有旨酒

以召嘉賓嘉賓既來示我以善道又樂嘉賓
有孔昭之明德可則效也四牡君勞使臣之
來樂歌也此采其勤苦王事念將父母懷歸
傷悲忠孝之至以勞賓也皇皇者華君遣使
臣之樂歌也此采其更勞苦自以為不及
欲諮謀于賢知而以自光明也○傲力孝反
勞力報反使所吏反更音庚知音智○疏曰
凡歌詩之法皆歌其類此時貢賢能擬為卿
大夫或為君所燕食以鹿鳴詩也或為君出
聘以皇皇者華詩也或使反為君勞來以四
牡詩也故賓賢能而預歌此三篇使習之也
○今按鹿鳴即謂今日燕飲之事所以導達
主人之誠意而美嘉賓之德也四牡言其去
家而行於朝辭親而從王事於此乎始也皇
皇者華言其將為君使而賦政於外也學記
曰宵雅肄三官其始也正謂此也蓋此三詩
先王所制以為燕飲之樂用之鄉
人用之邦國各取其象而歌之也
獻工工左瑟一人拜不興受爵主人阼階上

拜送爵一人工之長也凡工賤不為之洗

者也案此鄉飲酒及燕禮同是主惟心尚樂

之事故有升歌笙間合樂及其獻工獻笙後

問合不獻以前已得獻故不復重獻鄉射主

於射略於樂無笙間唯有合樂笙工並為至

終總獻之大射亦主於射略於樂臣不問歌

不合樂故有升歌鹿鳴二終主人獻工乃後

下管新宮不復得獻此君禮畢於鄉射也夫

射不略升歌而略笙間合者二爾是鄉大夫

之正小雅是諸侯之正鄉射不略合樂

而大射不略升歌者不可略其正也

薦脯

既爵授

飲不拜

飲不拜

飲不拜

飲不拜

飲不拜

飲不拜

飲不拜

飲不拜

飲不拜

主人爵

醢不祭

醢不祭

醢不祭

醢不祭

醢不祭

醢不祭

醢不祭

醢不祭

醢不祭

醢不祭

之坐授衆工則不拜受爵祭飲辯有脯

祭飲獻酒重無不祭也今文辯為徧

○疏曰衆工諸專皆不備尚祭飲則

如得獻酒無有不祭故云獻酒重無不祭也

其正酬亦祭至旅酬以下則不祭故下記云

歲時堂下傳自年七

十

九

八

七

六

凡旅不洗不洗者不祭鄭
注云敬禮殺也不甚潔也
大師則為之洗賓

介降主人辭降工不辭洗
○大音泰為于篤反
大夫若君賜之

樂謂之六師則為之洗尊之也
賓介降從主人也
工大師也上既言獻工矣乃言大師者

天師或瑟或歌也其獻之瑟則先歌則後
疏曰天子諸侯有常官則有大師也大夫則

無常官若君賜之樂并樂人與之則亦謂之
大師賓介降鄉射注云大夫不降尊也此禮

雖有大夫亦知也
笙入堂下磬南北面立樂南陔

白華華黍
陔古才反○笙文笙者也以笙吹
此詩以為樂也南陔白華華黍小

雅篇也今亡其義未聞昔周之興也周公制
禮作樂采時世之詩以為樂歌所以適情和

風切也其有此篇明矣後世衰微幽厲尤甚
禮樂之書稍廢棄孔子曰吾自衛反魯

後樂正雅頌各得其所謂當時在若而復
雅亂者也惡能存其亡者乎且正考父校商

之名頌十二篇于周大誦歸以祀其生王
孔子二百年之間五篇一已此其信也○扣

如字風方鳳反重
主人獻之于西階上一人

拜盡階不升堂受爵主人拜送爵階前坐祭

立飲不拜既爵升授主人爵也笙三人和一

人凡四人鄉射禮曰笙一人拜于下○和胡
卧反○疏曰案鄉射記云三笙一和而成聲

注三人吹笙一人吹和凡四人爾雅曰笙小
者謂之和是也獻工之時拜送在西階東以

工在階東故也此拜送笙之時在
西階上以其笙在階下故不同也衆笙則不

拜受爵坐祭立飲辯有脯醢不祭亦受爵于

之皆於其位磬南今文辯為編○疏曰乃間
磬南者依前笙入立于磬南之處也

歌魚麗笙由庚歌南有嘉魚笙崇丘歌南山

有臺笙由儀

問問之謂麗力知反本或作

者皆小雅篇也魚雁言太平年豐物多也此

采其物多酒旨所以優賓也南有嘉魚言太

平君子有酒樂與賢者共之也此采其能以

禮下賢者賢者纍蔓而歸之與之燕樂也南

山有臺言太平之治以賢者為本此采其愛

友賢者為邦家之基民之父母既欲其身之

壽考又欲其名德之長也由庚崇立由儀今

亡其義未聞○纍力追反蔓音萬樂音洛洽

直吏反長如字○劉敞云此三篇皆笙詩也
小序云有其義而亡其辭亡謂本無非亡逸
之亡也鄉飲酒禮設瑟而歌鹿鳴四牡皇皇
者華然後笙入堂下磬南北面立樂南陔白
華華黍燕禮亦設瑟歌鹿鳴四牡皇皇者華
然後笙入立于縣中奏南陔白華華黍南陔
以下今無以考其名篇之義然曰笙曰樂口
奏而不言歌則有聲而無詞明矣由庚崇
立由儀放此○今按小序於此六笙詩皆著
其義蓋序者以意言之今鄭此注云其義夫

聞則亦不取信其說矣○疏曰此一經堂下
吹笙堂上升歌間代而作故謂之乃間也又
云謂一歌則一吹者謂堂上歌魚麗乃合樂
終堂下笙中文由庚續之以下皆然

周南關雎葛覃卷耳召南鵲巢采芣采蘋

徐反覃大南反卷九轉反召音邵注同蘋毗

人反○合樂謂歌樂與衆聲俱作周南召南

國風篇也王右國君夫人房中之樂歌也關

雎言后妃之德葛覃言后妃之職卷耳言后

妃之志鵲巢言國君夫人之德采芣言國君

夫人不失職采蘋言鄉大夫之妻能循其法

度皆太王王季居于岐山之陽躬行召南之

教以興王業及文王而行周南之教以受命

大雅云刑于寡妻至于兄弟以御于家邦謂

此也其始一國耳文王作邑于豐以故地為

鄉士之采地乃分為二國周周公所食召召

公所食於時文王三分天下有其二德化被

于南土是以其詩有仁賢之風者屬之召南

焉有聖人之風者屬之周南焉夫婦之道生

義禮區車通年二

民之本三政之端此六篇者其教之原也故
 國君與其臣下及四方之賓燕用之合樂也
 鄉樂者風也小雅為諸侯之樂大雅頌為天
 子之樂鄉飲酒升歌小雅禮盛者可以進取
 也燕合鄉樂禮輕者可以速下也春秋傳曰
 肆夏繁過渠天子所以享元侯也文王大明
 縣兩君相見之樂也然則諸侯相與燕斗歌
 大雅合小雅天子與次國小國之君燕亦如
 之與大國之君燕升歌頌合大雅其笙間之
 篇未聞○如芳非反歧其宜反受地之采七
 代反被皮義反夏力雅反過於○疏曰
 歌樂衆聲俱作者謂堂上有歌瑟堂下有笙
 磬合奏此詩也燕禮記云有房中之樂注云
 弦歌周南召南之詩而不用鍾磬之節謂之
 房中者后夫人之所諷誦以事其君子是也
 亦有用鍾鼓奏之者諸侯卿大夫燕饗亦得
 用之故用鍾鼓婦人用之乃不用鍾鼓則謂
 之房中之樂也后妃夫人同是文王之化召
 南是文王未受命已前之事諸侯之禮故稱
 夫人周南是文王受命稱王之後天子之禮

故稱燕也云國君與其臣下賓客燕之合樂
 者據燕禮而言也云鄉樂者亦據燕禮記云
 遂台鄉樂者也云小雅則升歌鹿鳴之等是
 也云六雅頌肆夏繁遇樂之等是也此鄉飲
 酒為饗禮升歌鹿鳴進取諸侯之樂饗禮盛
 也燕合鄉樂以燕禮禮故可以逮下也鄭君
 據儀禮上下而言其實饗燕同樂知者穆叔
 聘于晉晉侯享之歌鹿鳴之二是與燕禮同
 樂也若然小雅云饗或進取燕可以逮下者
 饗亦逮下也禮記對曰三夏天子所以享元
 侯也文王兩王相見之樂也鹿鳴所以嘉寡
 君也敢不拜嘉引之者證肆夏繁遇渠是須
 謂天子之樂新案鍾師杜子春注引呂叔玉
 云肆夏時邁也繁遇執競也渠思文也鄭君
 不從以為詩篇名頌之族類也此歌之大音
 載在樂章樂崩亦從而亡之是以頌不能具
 也○今按二南之分注疏說皆未安唯程子
 曰以周公主內治故以畿內之詩言文王太
 姒之化者屬之周南以召公掌諸侯故以畿
 外之詩言列國諸侯大夫之室家被文于太

效之化而成德者屬之召南此為得之謂之
南者言其化自岐雍之間被于江漢之域自
北而南也詩曰以工告于樂正曰正歌備樂
雅以南即謂此也

正告于賓乃降

樂正降者以正歌備無事也
降立西階東北面○疏曰以

其上堂時在西階之東北面知降堂下亦然
在笙磬之西亦得監堂下之樂知位在此也

右樂賓○記磬階間縮雷北面鼓之

縮所
六反

雷力又反○縮從雷以東西為從鼓猶
擊也大夫而特縣乃須鄉人之賢者從士

禮也射則磬在東古文縮為感○從子容
反縣音玄感子六反○疏曰鄭知此是諸

侯之卿大夫者案春官小胥堂樂縣之法
而云凡縣鐘磬共為堵全為肆注云鐘磬

者編縣二八十大枚而在一虞謂之堵鐘
一堵磬一堵謂之肆半之者謂諸侯之卿

大夫士也諸侯之卿大夫半天子之卿大
夫西縣鐘東縣磬士半天子之縣磬而

已今此下窠縣磬而無鐘蓋賓鄉人之賢者又從士禮也若天子鄉大夫賓賢雖從士禮亦鍾磬俱有六○今案此所引春官注文則全為序考天子之卿大夫判縣二肆鐘磬各二堵也士特縣一肆鍾磬各一堵也半之者諸侯之卿大夫半天子之鄉縣磬一肆二已射則磬在東者據鄉射而言避射位故在東

既獻奠于下篚明其異器敬也如是則獻大夫亦然上篚三爵○疏

曰上篚三爵者獻賓獻介獻堂上堂下象賓訖降奠于篚是其上篚一爵也獻工與

笙既獻奠于下篚是上篚二爵也又鄉射禮云主人以爵降洗爵大夫此篇亦有大

夫故知上篚其笙則獻諸西階上拜送爵有三爵也

也於工拜于階階上者以其坐于西階東也古文無上○疏曰上經主人獻笙於西

階上此記人又言之
為拜送爵而言也

主人降席自南方不由北方由便
○疏曰主

上是其常而言由便者解禮所側降賓介不
以升由下降由上者是山便也

日測特也賓介不從故作相為司正司正禮
言側以方燕禮殺坊也

辭許諾主人拜司正答拜相息亮反
也禮樂之正既成

將留賓為有辭情立司正以監之拜其許
○為于儀反解古賣反情徒附反監古街反

○疏曰上經云一相迎于門外今將燕使為
司正監察賓上之事也主人與賓行獻酢之

禮畢是禮成也升歌笙間合樂二終是主人
樂成也故鄭慈言禮樂之正既成也

升復席

右立司正

司正洗解升自西階阼階上北面受命云主

人主人曰請安于賓司正告于賓賓禮辭許

為賓欲去留之告賓於西階○疏曰此云

司正升自西階由楹內適阼階上此不云

楹內者省文也鄉射又云司正告于主人主

人阼階上再拜賓西階上答拜司正立于楹

間以相拜皆揖復席再拜拜賓許也司正既

間以相拜賓主人既拜揖就席○疏曰凡相

拜者當在賓主人拜前今在賓拜下者以經云

司正告于主人因即拜賓賓即答拜文理切

不得先言相拜故退之在下也鄉射云司正

告于主人遂立楹間以相拜主人阼階上

再拜賓西階上答拜是其所拜在前也司

正實解降自西階階間北面坐奠解退共少

立

共九勇反注同○階間北而東西節也其南北當中庭共拱手也少立自正慎其位

也己帥以正孰敢不正燕禮曰右還北面○疏云階間謂兩階之間東西等也躡射云司

正中庭北面坐奠解自正慎其位欲令賓主亦皆正慎其位也燕禮曰司正降自西階右

還北面取不肯其君此亦當右還北面取不肯大夫也坐取解不祭遂

飲卒解奠坐奠解遂拜執解興洗北面坐奠

解于其所退立于解南洗解奠之示衆敬立於其南以察衆○疏

曰解射大射皆直云取解洗南面反奠於其所不云盥比經本有盥者誤今刪去

右司正舉解○記司正既舉解而薦諸其

位司正主人之屬也無獻因其舉解而薦之○疏曰記又云主人之贊者西面北

上不與無筭爵然後與是無獻也

賓北面坐取俎西之觶作階上北面酬主人

主人降席亡于賓東初起旅酬也凡旅酬者少長以齒終於洗盥者

皆躬長而無遺矣○長丁丈反第大計反○

疏曰云而無遺矣○長丁丈反第大計反○

薦右令禽旅酬而舉之前主人酬賓奠于薦

東者不舉故言俎西以別之云主人介升席自

云自南方北方者下記云主人介升席自

北方降席自南方指此文也記云主人介升席自

者西面北上不與與及也不與謂不及獻酒

也言不及獻酒則旅酬亦不與矣旅酬所以

酬正獻也記又云無筭爵然後與此旅酬得

終於洗洗者鄭解酬之大法故連引無筭爵

實此時未及洗也其賓坐奠觶遂拜執觶

與主人答拜不祭立飲不拜卒觶不洗實觶

東南面授主人實立飲卒觶因更酌以辨

主人將授○鄉許亮反主

禮記卷之...

二十一

人阼階上拜賓少退主人受解賓拜送于主

人之西蒞酬同階禮殺○疏曰正酬時賓揖

復席人謂主主人西階上酬介介降席自南方

立于主人之西如賓酬主人之禮主人揖復

席其酌實解西南面授介自此以下旅酬酌

酬主人時於阼階上東南面向之則知此主

旅酬酌者亦如之考謂亦如主人到介其酬

酌介實解西南面授之以其旅酬皆西階上

故也○今按賓三介初酬初皆北面但實解

則西南面授介已受之後即授者又還北面

於介之東皆北西也故下文受介則拜送

得由其東亦既受乃還北面拜送也司正

升相旅曰某子受酬受酬者降席相忌亮反

同○旅序也於是介酬眾賓眾賓又以次序

相酬其者眾賓姓也同某則以伯仲別之又

同則以且崇別之○別彼列反○疏曰上文

作相為司正為本懈情立司正以監之今以

賓主及介旅酬不監之至眾賓乃監者以其

主人與賓介習禮已久又各一位不謹失禮

至於眾賓或不習禮又同在司正退立于

一位恐其失禮故須監之也

序端東面

辟受酬者又便其贊上贊下也疏

曰司正初時在堂上西階西北面○辟音避○疏

訖退立于西序端東西階西北面命受酬者

受酬者受自左即是司正立處故須辟之二

則東面時贊上贊下便也云始升相西階西

北面者踞無正文以眾賓之席在賓西南面

介酬在西階上

司正升相放當在西階西

北面

命賓故知

受酬者自介右由介東也

位如此也

疏曰北西以東為右故鄭玄云由介東也凡

授受之法者授由其右受由其左即下文眾

右者介位在西故云尊介使不失故位也自介

眾受酬考受自左後將受酬者皆由西變於

日言眾受酬者謂上眾賓之為首者一人

自介右眾受酬之自第二以下升堂下眾賓皆自

左受之言變於介者拜興飲皆如賓酬主人

即是授受之常法也拜興飲皆如賓酬主人

之禮嫌有以辨率受者以解降坐奠于篚

眾賓之在下者辨遂酬在下者皆

升受酬于西階上○疏曰引辨遂酬在下者皆

拜文不具故

司正降復位

以相旅畢堂上無

事故降復

右旅酬○記凡旅不洗

於禮殺也○疏曰

皆為旅始不可不自潔故洗
自此以後旅酬皆不洗也
不洗者不祭

不甚
○既旅士不入
後正禮也
既旅則將

酬所酬獻皆拜受故云正禮既旅之後無
筭爵行燕飲之法非正禮故不入後正

禮故也

使二人舉觶于賓介洗升實觶于西階上皆

坐奠觶遂拜執觶興賓介席末答拜皆坐祭

遂飲卒觶興坐奠觶遂拜執觶興賓介席末

答拜二亦主人之吏若有大夫則舉觶于

百北上序進盥洗○勝以登反○疏曰云賓

介席末答拜者實於席西南正答拜介於席
南東面答云若有大夫則舉觶于賓
與大夫若以其大夫尊於介故也
遂降洗

禮記卷之二十一 禮記卷之二十一

升實解皆立于西階上賓介皆拜於席末拜

在席西南面介在席南東面以皆進薦西奠

之賓辭坐取解以興介則薦南奠之介坐受

以興退皆拜送降賓介奠于其所賓言取介

異文今文曰賓受○疏曰一人之賓所奠解

于席西一人之介所奠解于薦南又云尊者

得卑者物言取是矣家語云定公假馬於季

氏孔子曰君於臣有取無假故賓尊言取介

受也右二人舉解

司正升自西階受命于主人主人曰請坐下

賓賓辭以俎在此盛禮俱成酒清者乾賓

弛弛而不張非文武之道請坐者將以賓燕也

者○弛式氏反○疏曰鄉射司正升自西階

實亦是使司正傳語於賓也又云自此以上

皆立行禮人皆勞倦故請坐於賓也云組者

看之貴者謂骨體黃而肉賤也自旅以前立

行禮是盛自此後無筭爵坐以禮謂之殺故

今正奠解于中庭請徹組而坐此禮司正監

旅訖二人舉解後將行無筭爵始請坐于賓

燕禮司正之前云二人致爵三舉旅得爵多

故司正奠時即坐燕此禮由來未行主人請

旅酬故使二人舉解徹組後乃坐也

徹組賓許之○司正傳大專反司正降階前命第

子俟徹組西階前也弟子賓之少者組者主

組賓之義○少申召反○疏曰賓敬司正升

主人而使弟子帶組胡云賓之義也

立于席端

待事○疏曰司正已命即立于席端弟子仍未徹俎故云待事也

賓降席北面主人降席阼階上北面介降席

西階上北面遵者降席席東南面

皆立相須徹俎也

者謂此鄉之人也三大夫者也今來助主人樂賓主人所祭而遵法者也因為名或有

無來不來用時事耳今文遵為儀或為全○疏曰皆立者將取俎以授人遵不北面者以

其尊故席東而面主人須待也待受俎之人至一時徹而授之也下文云賓若有遵言者

者不定之辭故知或有或無來與不來事在當時故云用時事耳

賓取俎還

授司正司正以降賓從之主人取俎還授弟

子弟子以降自西階三人降自阼階介取俎

還授弟子弟子以降介從之若有諸公大夫

則使人受俎如賓禮衆賓皆降取其席既授衆

子皆降復初入之位○疏曰下云揖讓如初

階相讓也

右徹俎○記徹俎賓介遵者之俎受者以

降遂出授從者從才用反○以送之○疏

之主人之俎以東藏於東方○疏曰以上

之

說屨揖讓如初升坐說吐活反○說屨者為

者屨賤不空居堂說屨主人先左賓先右今

文說為稅○疏曰云初升坐者謂賓主初入

揖讓而升堂也凡堂上行禮之法立行禮不

說屨坐則說屨屨空則不宜陳於側故降說

禮記卷之十

二

履然後升坐也曲禮云上於東階則先右足

上於西階則先左足鄭注云近於相鄉敬也

玉藻著履之法坐左納右坐右納左今說之

亦北面鄉階主人先坐左賓先坐右亦取近

於相鄉敬乃羞蓋進也所以進者狗馘醢也

所以義也乃羞設骨體所以致敬也今進羞

吏反鄉許亮反作鄉同○疏曰知所進者狗

馘醢者案下記云其牲狗禮記又云薦羞不

踰牲則所羞者狗馘也但醢是舊作之物諸

有餘牲也不見以狗作醢則必狗也醢則當黍

人所食故無筭爵筭數也賓主燕飲爵行無

云盡愛也無筭爵數醉而止也鄉射禮曰使

二人舉解于賓與大夫又曰執解者洗升實

解反奠於賓與大夫皆是○疏曰引鄉射禮

者此無筭爵從首至末無筭樂燕樂亦無數

更從上至下唯醉乃止無筭樂或間或合盡

歡而正也春秋襄二十九年吳公子札來聘

請觀于周樂此國君之無筭○札莊八切○

疏曰上并歌笙間合樂皆二終言有數此即
也或用其一不並用也引春秋者彼是國君
禮此是大夫禮見其異也但無筭之樂還依
章早用之案春秋為季札所歌大雅與頌者
但季札請觀周樂魯為之盡陳又魯周公之
後歌樂得與元侯同哉
無筭之樂雅頌並作也

右燕

賓出奏陔

陔陔夏也陔之言戒也終日燕飲
酒罷以陔為節明無失禮也周禮

鐘師以鐘鼓奏九夏是奏陔夏則有鐘鼓矣
鐘鼓者天子諸侯備用之大夫士鼓而已蓋

建於作階之西南鼓射禮曰賓興樂正命
秦陔賓降及階陔作賓出眾賓皆出○罷皮

賣反劉音皮○疏曰鐘師云凡樂事以鐘鼓
奏九夏王夏肆夏昭夏絃夏章夏齊夏族夏

械夏鷲夏牲出入奏昭夏四方賓來奏納夏
奏肆夏鷲夏牲出入奏昭夏四方賓來奏納夏

有功奏章夏夫人祭奏齊夏族人侍奏族夏
客醉而出奏陔夏公出入奏驚夏言以鍾鼓
者庭中先擊鍾却擊鼓而奏此九夏鍾師天
子禮有鍾鼓大射諸侯禮亦具有鍾鼓鄉射
云不鼓不釋明無鍾可知此且論鍾鼓者用
九夏則尊卑不同天子則九夏俱作諸侯則
不用王夏得奏其肆夏以下大夫以下據此
文用陔夏其餘無文大射建鼓在阼階西南
鼓此無正文故云蓋彼注云鼓不在東縣南
為君也此鄉大夫無東縣直有一鼓而已故
縣在阼階之西
主人送于門外再拜門東西
南鄉主人也

賓介不答拜禮有終也○疏曰主人迎賓之
時門東西面拜今送賓還依此位立也於迎
賓介時賓介答拜今送賓主人再拜者賓介
答拜是行禮無終畢故賓介不答是禮有終
也不言衆賓者迎送
俱不拜故下言也

右賓出○記樂正命奏陔賓出至于階陔

作疏曰賓者自西階恐賓
醉失禮故至階奏之

賓若有違者諸公大夫則既一人舉解乃入

不干主人正禮也遵者諸公大夫也謂之賓
者同從外來耳大國有孤四命謂之公

曰正禮謂賓主獻酢是也是以一人舉解為
茲酬始乃入若然即是作樂前入而於此篇

末乃言之者以其無常或來或不來故於後
言之也孤只一人而言諸者案鄭注燕禮云

容牧下三監繁三制云天子使其大夫監於
方伯之國國二人是毅法周公因而不改故

云容也云大國有孤四命者周禮典席于賓
命文謂之公者若天子有三公也

東公三重大夫再重重直龍反○席此二者
於賓東尊之不與鄉人

也天子之國三命者不齒於諸侯之國爵
為大夫則不齒矣不言遵者亦仰大夫

○疏曰賓在戶牖之間酒尊又在戶東席此
二者又在酒尊之東但繼賓而言耳鄉人謂

衆賓之席在賓西故云不與鄉人齒案上注
 云此篇無正齒位之事謂無黨正飲酒之儀
 此言齒者謂士已上來觀禮乃有齒法云天
 子之國三命者不齒者周禮黨正職文鄭引
 之為證者欲見此篇之禮與天子鄉飲酒三
 命不齒同也云諸侯之國爵為大夫大夫則不齒
 矣者以此篇及鄉射皆云若有大夫不辨命
 數故知爵為大夫即不齒也堂正又云一命
 齒下鄉里再命齒於父族三命不齒不齒者
 特為位在父兄行中一命齒於鄉里者
 公侯伯之上一命與堂下鄉人一命齒以其士立
 堂下故也子男之士不命與一命之士同齒
 於階下子男之大夫一命坐於上與八十已
 上齒於堂番命齒於父族者謂子男之鄉與
 公侯伯之大夫以父族為賓則與之齒異姓
 為賓則不與之齒席於尊東三命不齒者謂
 公侯伯之鄉雖父族為賓亦不與之齒席於
 尊東也云下言進者亦卿大夫者案上文賓
 若有進者即公如大夫入主人降賓介降衆
 諸公大夫也

賓皆降復初位主人迎揖讓升公斗如賓禮

辭一席使一人去之

如音若出往去起呂反下同○如讀若今之若

主人迎之於門內也辭一席讓自同於大夫○疏曰以不言主人出故知迎於門內也○

今按如讀若令之若但謂如字讀之似今人所用之若字耳無他義也疏說迂今不取

大夫則如介禮有諸公則辭加席委于席端

主人不徹無諸公則大夫辭加席主人對不

去加席加席上席也大夫席再重○疏曰云大夫則如介禮主人迎賓賓厭介此公與大夫

同入公亦厭大夫故云大夫如介禮云有諸公則辭加席委于席端主人不徹者大夫再

重是其正大夫以公在故謙委加席於席端

主人不

右導入○記若有諸公則大夫於主人之

北西面其西面者北上統於公西上統於賓

也

明日賓鄉服以拜賜拜賜恩惠鄉服昨日

也不言朝服未服以朝也○疏曰鄭知鄉服是朝

服者記云朝服而謀賓介是也此賓言鄉服

其鄉射賓言朝服不同者按鄉射以公士為

賓謂在朝者朝服仍以其常此賓是鄉人子弟

未仕雖著朝服仍以其常此賓是鄉人子弟

注云今文曰賓服鄉服明古經主人如賓服

以拜辱拜辱復自屈辱也○疏曰賓朝服

從之拜辱於門外乃退復扶又反○疏曰

此文不具故引鄉射以為證明彼比賓主皆

不相見造門
外拜謝而已

右拜禮

主人釋服釋朝服更服玄端也古文釋作舍

相章致朝服此乃息司正息勞也勞賜

燕私輕致玄端也乃息司正昨日贊事

者獨云司正庭長也勞力報反長無

介勞禮略也不殺有可也不殺則無俎因所

日市買無正文鄭以意言之又殺則薦脯醢

差同也疏曰羞唯所有上文何物疏曰

與正行飲酒同羞唯所有上文何物疏曰

義禮經專通解

三十三

子可也

告請也先生不以筋力為禮於是可

召唯所發○筋居懃反○疏曰先生老入教

者也云可者召不召○強識敦善行而不殆

文云徵唯所發上下相成○解也

與音預○禮瀆則褻占文與為預○疏曰賓

介昨日正行禮今又召之則是數數則瀆瀆

則不鄉樂唯欲所發作不從次也不歌鹿鳴

魚麗者辟國君也○疏曰二南為鄉大夫之

樂小雅為諸侯之樂上正行飲酒歌小雅今

燕不歌鹿鳴魚
是避國君也

右息司正

鄉飲酒義第十三

鄉禮三之下

孔子曰吾觀於鄉而知王道之易易也

皆易以

鼓反○鄉鄰酒也易易謂主人親速賓及

介而衆賓自從之至于門外主人拜賓及介

而衆賓自入貴賤之義別矣別彼列反○速謂即家召之別

猶明也三揖至于階三讓以賓升拜至獻酬辭

讓之節繁及介省矣至于衆賓升受坐祭立

飲不酢而降隆殺之義辨矣省所願切醉音昨殺色界反○

繁猶盛也心減曰省辨猶別也尊者禮隆卑者禮殺尊卑別也○呂大臨曰禮主乎別節

文雖繁而不可亂也因親疏長幼貴賤之差等以為屈伸隆殺之節文明辨密察然後盡

乎制禮之意矣尊無二上非獨為君臣言之國之所尊君也雖父不得抗之家之所尊父

也雖母不得抗之羣居五人長者必異席則羣居所有尊也喪制燕飲皆有賓有衆賓則

賓亦有尊也故飲酒之禮賓介與眾賓送迎
 之節有等所以別貴賤也賓介與眾賓異矣
 及三揖三讓拜至獻酬辭讓之節則賓與入
 又有等矣故介之升也不三揖三讓不拜殊
 主人不之作階拜送不齊肺不啐酒不告音
 不自酌酢授主人不舉酬省於賓可知矣及
 之長則升受坐祭立飲不醉其拜受者眾賓
 等之中寔有首焉工入升歌三終主人獻之
 此所以辨降殺也

笙入三終主人獻之間歌三終合樂三終工

告樂備遂出一人揚觶乃立司正焉知其能

和樂而不流也笙音生間間之樂音合如字

謂樂正也樂正既告備而降言遂出者音此

至去不復升也流猶失禮也立司正以正禮
 ○則禮不失可知一人或為二人○復執又反
 ○疏日工入升歌三終者謂升堂歌鹿鳴四

皇皇者華每篇而一終也笙入三終者
謂吹笙之人入於堂下奏南陵白華每

一篇一終也兩言主人獻之者謂殿工及笙
人也間歌三終者間代也謂堂上與堂下更

代而作也堂上人先歌魚麗則堂下笙由庚
此為一終又堂上歌南有嘉魚則堂下笙崇

立此為二終也又堂上歌南山有臺則堂下
笙由儀此為三終也合樂三終者謂堂上下

歌瑟及笙並作也若工歌關雎則笙吹鵲巢
合之若工歌葛覃則笙吹采芣采芣非

卷耳則笙吹采芣合之○今按合樂孔疏非
是當從上篇賈疏之說謂堂上歌瑟堂下笙

磬合奏此六詩也言三賓酬主人主人酬介
終者二篇各三終也

介酬衆賓少長以齒終於沃洗者焉知其能

弟長而無遺矣○少詩召反於志反弟音悒
遺猶脫也忘也○脫徒徒

反又音奪○疏曰齒以次相旅至於執掌壘
洗之人以水沃盥洗爵者皆預酬酒之限此

經雖據菽酬之時其終於侯洗是無筭爵之

節也禮見上篇第少也言少之與長皆被恩

譯而無遺弃也○今按第悌也敬順之意言

說使少者皆承順以事長者而無所遺棄也

降說履升坐脩爵無數飲酒之節朝不廢朝

莫不廢夕賓出主人拜送節文終遂焉知其

能安燕而不亂也說吐活反廢朝之朝直遙

○朝夕朝若聽事也不廢之者既朝同莫音暮

夕則罷其正也終遂猶充備也○先悉薦反

○疏曰降說履升坐者此謂無筭爵之初也

以前皆立而行禮未徹俎故未說履至此徹

俎之後乃說履升堂坐也脩爵無數者謂無

筭爵也熊氏云脩謂行也朝不廢朝莫不廢

夕此謂鄉飲酒之禮若黨正飲酒一國若狂

無不醉也終謂竟也遂謂申也言雖至飲畢

主人備禮拜而送賓節制文貴賤明隆殺辨

章終竟申遂不有闕少也

貴賤明隆殺辨

章終竟申遂不有闕少也

章終竟申遂不有闕少也

和樂而不流，弟長而無遺，安燕而不亂。此五
行者，足以正身安國矣。彼國安而天下安，故

曰：吾觀於鄉而知王道之易易也。○行下孟反

曰禮之所尊尊其義也其文則儻相習之其

義則君子知之修其文達其義然後可以化

而無遺安燕而不亂此五者皆見於飲酒之

禮而足以化民成俗矣故曰吾觀於鄉而知

王道之易易者所以甚言其易也

殺之義則有別矣有別有禮也和樂而不流

燕安而不亂則有節矣有節義也

遺則均均則仁矣仁義且有禮行乎一鄉達

乎一國所謂正身安國矣舉斯術也達之於

天下則天下安矣故由一鄉而

知王道可行於天下此禮是也

○鄉飲酒之

義主人拜迎賓于庠門之外入三揖而后至

儀禮卷之五

階三讓而后升所以致尊讓也庠音詳○庠

日序○疏曰此謂鄉大夫故迎賓于庠門外

若州長黨正則於序門外也州長職云春秋

射於州序黨正云屬民飲酒于序是州黨日

序有室謂之庠無室謂之序鄉學為庠州黨

為序學記云黨有庠者謂鄉人在

州黨但於鄉之庠學不別立也

所以致絜也盥音管解之絜反絜音結○揚

謂獻賓時以水盥手而洗爵也揚

解謂酬賓時亦盥手而洗解也

鄉學也州黨

音詳○庠

序是州黨日

在

盥洗揚解

○疏曰盥洗

揚

拜至拜洗

拜至謂始升之

時拜拜賓至○

疏曰拜至者謂賓與主人升堂之後主人於

作階之上北面再拜也拜洗者謂獻酢者洗

爵而拜送爵也拜既者飲酒既盡而拜也尊

送者拜送爵也拜既者飲酒既盡而拜也尊

讓絜敬也者君子之所以相接也君子尊讓

讓絜敬也者君子之所以相接也君子尊讓

讓絜敬也者君子之所以相接也君子尊讓

讓絜敬也者君子之所以相接也君子尊讓

讓絜敬也者君子之所以相接也君子尊讓

讓絜敬也者君子之所以相接也君子尊讓

則不爭絜敬則不慢不慢不爭則遠於闕

矣不聞辯則無暴亂之禍矣斯君子之所以

免於人禍也故聖人制之以道遠于萬反

呂大臨曰學記云黨有率遂有序對序而言

則黨為鄉之屬蓋指鄉序而云黨有序也

手洗爵始獻賓之節也既獻之後舉

亦盥洗而揚之不敢慢也君子之相接尊讓

絜敬如此其至雖有爭慢之心無從生矣尊

讓絜敬之禮行則尊讓絜敬之俗成禮行而

至於人禍則先王制禮也

於人禍則先王制禮也

於人禍則先王制禮也

於人禍則先王制禮也

於人禍則先王制禮也

主共之也尊有玄酒貴其質也共如字

○鄉大夫也

士州長黨正也君子謂鄉大夫士也鄉大夫二

飲國中賢者亦用此禮也共尊者入臣卑不敢

專大憲○卿去京反飲於鴆反○疏曰卿大夫等唯有東房故設酒尊於東房之西室六

之東在賓主之間示賓主之共有此酒也酒

雖主人在之設賓亦以酌主人也北西設尊○酒在左謂在酒尊之西地○羞出自東房主人

道尊右貴其質素故也○羞○燕私可以自專○共之也○共○音恭○蓋燕私可以自專○洗當東

榮主人之所以自絜而以事賓也○絜○猶清也○榮○如字○

○清如字○劉才性反○賓主象天地也介○僕象陰陽也三

賓象三光也讓之三也象月之三日而成魄

也四面之坐象四時也○介○音戒○僕○音連○魄○音

陽助天地養成萬物之氣也○三賓象天三光

者係於天也古文禮僕皆作連○疏曰天地則陰陽著成爲天地故賓在西北天地嚴凝少氣著主在東南天地溫厚之氣著介坐在

西南象陰之微氣僕在東北象陽之微氣三

賓謂眾賓之長三人也四面之坐者主人東

西南象夏始賓西北象冬始僕東北象春始介

西象秋始其四時不離天地陰陽之內而坐也

○今按自此以下至禮以體長幼曰德

及後章立賓以象天以下至篇終皆牽合尊

會迂滯之說不足深究其日月三天地嚴凝

日而成魄尤為紕繆說見篇末

之氣始於西南而盛於西北此天地之尊嚴

氣也此天地之義氣也天地温厚之氣始於

東北而盛於東南此天地之盛德氣也此天

地之仁氣也

疑魚衿反疑猶成也

○主人者尊賓故坐

賓於西北而坐介於西南以輔賓賓者接入

以義者也故坐於西北賓者接人以義言實

主人者接人以仁以德厚者也故坐於東南

而坐僎於東北以輔主人也以僎輔主人也

仁義接賓主有事俎豆有數曰聖聖立而持

之以敬曰禮禮以體長幼曰德聖通也所以

也將猶德也者得於身也故曰古之學術道

者將以得身也是故聖人務焉術猶藝也

令名免於刑罰也言學術道則此說賓賢能

之禮○呂大臨曰誠者天之道也不勉而中

不思而得從容中道聖人也誠之者入之道

也擇善而固執之也誠者義理之所出人心

之所同然者也是皆天之道聖人先得之動

容周旋莫不中乎理義制之以為禮所以為

天下法也雖節文之多皆以乎誠其理義皆

可得而道也然則禮之節文雖見乎外莫非

德之發也故學者必以自得為先學文為後
蓋有其文而實不稱未有有其德而文不
足者也鄉人士君子蓋鄉大夫士所飲酒之
主人者也尊於房戶之間戶室戶也房在東
室戶居戶房與室戶之間乃賓主位之間故
曰賓主共之也酒主人之物而曰賓主共之
者主人獻賓賓酌主人皆酌此尊且明君子
之財當與人共不自有也玄酒水也飲之始
也飲始於水極味於酒凡酒之設皆尚玄酒
賓之為貴不忌本也蓋出自東房主人致味
以養賓故曰主人共之而不與賓共也洗堂
東祭主人自絜以事賓賓雖亦絜此洗不曰
賓主共之者明所以人者各絜也立賓
以象天尊之也立主以象地所以養也介以
輔賓僕以輔主人象陰陽之輔天地也三賓
者衆賓之長者也其所以輔賓也猶三光之
輔于天也三光蓋星之大者有三也其名不
可得而考也先儒謂三大辰心為大辰代為
大辰比辰亦為大辰亦莫知其所以也晦三
日而後明生於魄故曰成魄讓之三著取象

成魄於三日也四面之坐象四時者謂賓主
介僎之坐象春夏秋冬也東北至于東南生
氣也生氣溫厚而主仁故自孟春至于孟夏
生氣之所行萬物所以發生天之盛德氣也
主坐於東南僎坐於東北仁之序也西南至于
於西北殺氣也嚴凝而主義故自孟秋至于
孟冬殺氣之所行萬物所以收斂天之尊嚴
氣也賓坐于西北介坐于西南義之序也飲
酒之禮所以致主人之養而尊賓主以仁義
度也仁義據賓主有事俎豆有數天下之理
義存焉天下理義無所不通聖之謂也無所
不通無所不敬禮之所由制也禮之行也不
在乎他在乎長幼之分而已性之德也禮得
於身之謂德由學然後得於身則與先得人
心之所同然者同之故誠之而
至于誠乃天道是亦聖人也 ○祭薦祭酒

敬禮也齊肺嘗禮也啐酒成禮也於席末言
是席之正非專為飲食也為行禮也此所以

貴禮而賤財也。卒解致實於西階上言是席

之上非專為飲食也。此先禮而後財之義也。

先禮而後財則民作敬讓而不爭矣。薦本亦作藁同

齊才細反肺芳廢反率七內反為于為反○非專為飲食言主於相敬以禮也致實謂盡

酒也酒為觴實祭薦祭酒齊肺於席中唯卒酒於席末也○疏曰祭薦者主人獻賓賓比

席祭所薦時肺諠也敬禮者言賓敬重主人之禮也賓取俎上之肺齊齒之所以嘗主人

之禮也飲主人酒而入口成主人禮也於席末謂席西頭也若此席專為飲食應於席中

宰酒今乃席末啐酒此寫之設本不為飲食是主人敬重於賓故設席耳祭薦祭酒齊肺

敬主人之物故在席中啐酒入於已故在席末也於席上祭薦祭酒是貴禮席末啐酒

賤財也致實謂致盡其所實之酒之言此之上非專為飲酒故不於席所而六解也啐

饌也入口猶在席末卒禪則盡爵故遠在階上也○呂大賤曰孔子曰吾食於少施氏而飽少施氏食我以禮吾祭後而辭曰疏食也吾食作而辭曰疏食也吾食作而辭曰疏食也吾食作而辭曰疏食也

言子然則君子之於飲食飽於敬而不飽於味也飲酒之禮盡三人之敬以養賓盡賓之敬以答主人者也主人獻賓賓受爵薦脯醢賓升席設折俎賓祭脯醢奠爵取肺齊之坐祭酒興席末啐酒主人之禮賓不敢不答故祭薦祭酒敬主人行此禮也賓敬主人在禮不在食故齊以嘗之率以成之也啐於席之末不在於席之正主於行禮不可以飲食瀆也此貴敬而賤食也賓卒爵於西階之上不於席之上者明是席之上可以成飲食之禮不可卒飲食之事是先敬而後食也敬禮也全財也人之以爭者無禮而志於財也始如乎貴禮而賤財先禮而後財之義則敬讓行矣一飲食之間可以化民成俗則升降之文不為末

○鄉飲酒之禮六十者坐五十者立侍

以聽政役所以明尊長也六十者三豆七十者四豆八十者五豆九十者六豆所以明養老也民知尊長養老而后乃能入孝弟民入孝弟出尊長養老而后成教成教而后國可安也君子之所謂孝者非家至而日見之也合諸鄉射教之鄉飲酒之禮而孝弟之行立

矣弟音悌下同行下孟反○此說鄉飲酒謂黨正國索鬼神而祭祀則以禮屬民而飲

酒于序以正齒位之禮也其鄉射則州長春秋以禮會民而射于州序之禮也謂之鄉者

州黨鄉之屬也或則鄉之所居州黨鄉大夫親為主入焉如今郡國下令長於鄉射飲酒

從大守相臨之禮也○索色百反屬音燭大音泰守手又反相息亮反○疏曰案鄉飲酒

儀典卷五 鄉射通解 七

禮賓賢能則用處士為賓其次為介其次為眾賓皆以年少者為之此正齒位之禮其賓介等皆用上於堂上於賓席之西南面坐若不六十以上於堂上於賓席之西北上其五十者則立於西階下東面北上其有陪侍之義非即在六十者旁同南面立也以聽政役者所以立於階下示其聽受六十以立政事役使也言欲明尊敬六十之長老故立兩聽政役也六十者三豆至九十者六豆者以其每十年加一豆非正禮故不得為籩豆偶也其五十者二豆而已則鄉飲酒禮眾賓立於堂下者皆一豆其實介之豆無正文當依眾賓之年而加之也豆是供養之物故云明養老立侍是豎侍之儀故云明尊長也入孝弟謂入門而能行孝弟出尊長養老者謂出門而能尊長養老也鄉射謂春秋二時州長會射鄉飲酒之禮謂十月黨正飲酒郡治之下及王侯國浴之下滿萬戶以上之令不滿萬戶之長於已縣或射或飲酒則從郡之大守及王國之

相來自行禮相監臨之儀不用令長禮也州
 長黨正飲射而鄉大夫監臨事亦類此故引
 以相證也○呂大臨曰古之貴老也其政則
 導其妻子使養其老家植之桑畜之雞豚狗
 彘則老者衣帛食肉矣其教則食三老五更
 於太學天子袒而割牲執醬而饋執爵而醕
 冕而揄于四代之養皆於庠序更用饗燕食
 之禮皆所以使民不遺老窮知貴老之義故
 飲酒之禮老者加豆有至於六也尊長近乎
 事兄弟也養老近乎養親孝也入則順乎父
 兄出則順乎長上則民德歸厚矣強不犯弱
 衆不暴寡人倫既正教行俗美薰沐涵濡遷
 善而不自知故曰非家至而日見之也春秋
 合諸州長之射冬行之黨正正齒位鄉黨習
 見禮容之盛漸乎禮義之俗考○鄉飲酒之
 弟之行不肅而成行禮之效也

義立賓以象天立主以象地設介僎以象日
 月立三賓以象三光古之制禮也經之以天

儀禮經傳通解

地紀之以日月參之以三光政教之本也

於東儀所在也月生於西亦所在也三光三
大辰也天之政教出於大辰焉○疏曰賓者

主所尊敬故以賓象天主供物以養賓故以
主象地前經陰陽據其氣此云日月言其體

昭十七年有星孛于大辰公羊云大辰者何
大火也伐為大辰比辰亦為大辰何休云大

火與伐天所以示民時早晚天下取以為正
故謂之大辰辰時也是天之政教出於大辰

享狗於東方祖陽氣之發於東方也

猶法也狗所以養
賓陽氣生養萬物洗之在阼其水在洗東祖

天地之左海也

阼才路反○海水之
委也○委於偽反
酒教民不忘本也

而巳○大音泰
東方者春春之為言蠢也產萬物者聖也南

方者夏夏之為言假也養之長之假之仁也

西方者秋秋之為言愁也愁之以時察守義

者也北方者冬冬之為言中也中者藏也是

以天子之立也左聖鄉仁右義偕藏也亮反

蠢尺允反夏戶嫁反假戶雅反愁依注讀為

擊子留反藏如字借音佩○春猶蠢也蠢動

生之貌也聖之言生也假大也愁讀為擊擊

斂也察猶察察嚴殺之貌也南鄉鄉仁貴長

人為萬物也察或介必東鄉介賓主也獻酬之

將西字將南介間其間主人必居東方東方

者春春之為言蠢也產萬物者也主人者造

之產萬物者也言禮之所在

月者三日則成

魄三月則成時是以禮有讓建國必立三

卿三賓者政教之本禮之大參也卿去京反

言禮者陰也大數取法於月也○疏曰魄

明生傍有微光也此謂月明盡之後而生

魄前月小則三日也乃生魄樂既為陽故禮為

陰月是陰精故禮之數取法於月也○今按

魄者月之有體而無光處也故書言哉生明

旁死魄皆謂月一三日月初生時也凡言既

生魄即謂月十六日始闕時也今此篇兩

言月三日而成魄則是漢儒專門之學未嘗

讀尚書者之言耳疏知其繆而曲徇之故既

有月明盡而生魄之說又言月二日三日而

生魄何相戾之甚邪此其大義本不足言而

疏於例亦當削去今特著之以

明述此義者之不足深究云

儀禮經傳通解卷第七

